



RAPPORT ANNUEL

2012-2013

Département de médecine – Université de Montréal

TABLE DES MATIÈRES

GOUVERNANCE	5
Mot du directeur	6
Mission, objectifs et valeurs du Département	7
Organigramme du Département	8
Réseau du Département	10
Sites principaux	11
ENSEIGNEMENT	17
Études de 1 ^{er} cycle	18
Études de 2 ^e et 3 ^e cycles	19
Études médicales post-doctorales	20
RECHERCHE	21
DÉVELOPPEMENT PROFESSIONNEL CONTINU	25
Pédagogie	26
Éducation médicale continue	28

SPÉCIALITÉS MÉDICALES31

Biochimie médicale	33
Cardiologie	34
Dermatologie	40
Endocrinologie et métabolisme	42
Gastroentérologie	45
Gériatrie	47
Hémato-oncologie	49
Hépatologie	54
Immunologie et allergie	55
Médecine génique	56
Médecine interne	57
Médecine physique et réadaptation	59
Néphrologie	61
Neurologie	63
Pneumologie	65
Rhumatologie	67
Soins intensifs	70

RAYONNEMENT & VALORISATION73

Prix et distinctions	76
Promotions	78

LISTE DES PROFESSEURS PAR SPÉCIALITÉS 79



GOUVERNANCE

MOT DU DIRECTEUR

La mission du département de médecine est de promouvoir l'excellence en enseignement, en recherche et en soins de santé pour mieux répondre aux besoins de notre société. En 2012-2013, grâce à notre corps professoral et nos institutions, le Département a répondu à chacun de ces objectifs avec beaucoup de succès.



Dr Talajic

Directeur du Département

Le Département de médecine est un département couvrant un réseau très large. Globalement, on compte plus de 800 professeurs répartis dans 21 institutions.

Le Département s'implique activement dans l'enseignement et la recherche. Chaque année, nous formons plus de 1 000 étudiants prégradués dans l'école de médecine et plus de 250 résidents répartis dans 20 programmes d'études médicales spécialisées. Nos chercheurs encadrent près de 300 étudiants des études supérieures et le Département se veut avant-gardiste en matière de nouvelles compétences du Collège royal et leader en pédagogie médicale.

Le rayonnement de notre Département est également possible grâce à nos équipes de recherche stratégiquement distribuées à l'intérieur du réseau hospitalier et dirigées par des chercheurs de renommée internationale. En effet, nous sommes fiers de compter parmi nous 54 boursiers du FRSQ ou IRSC, 11 chaires philanthropiques de recherche et 10 titulaires d'une chaire de recherche du Canada.

En outre, le Département excelle dans le développement professionnel continu, à l'image des Journées Annuelles créées il y a 21 ans et dont le succès se confirme d'année en année. Les 8 et 9 novembre 2012, ce sont ainsi 611 professionnels de la santé qui se réunissaient autour de 24 conférences.

Notre Département demeure dynamique et innovateur, nous permettant de relever notre défi d'excellence, dans le respect des valeurs et principes de gouvernance de la Faculté de médecine.

Dans les pages qui suivent, je vous invite à découvrir nos spécialités cliniques, nos programmes de spécialisation et nos thématiques et activités de recherche.

Docteur Mario Talajic

Directeur du département

MISSION, OBJECTIFS ET VALEURS

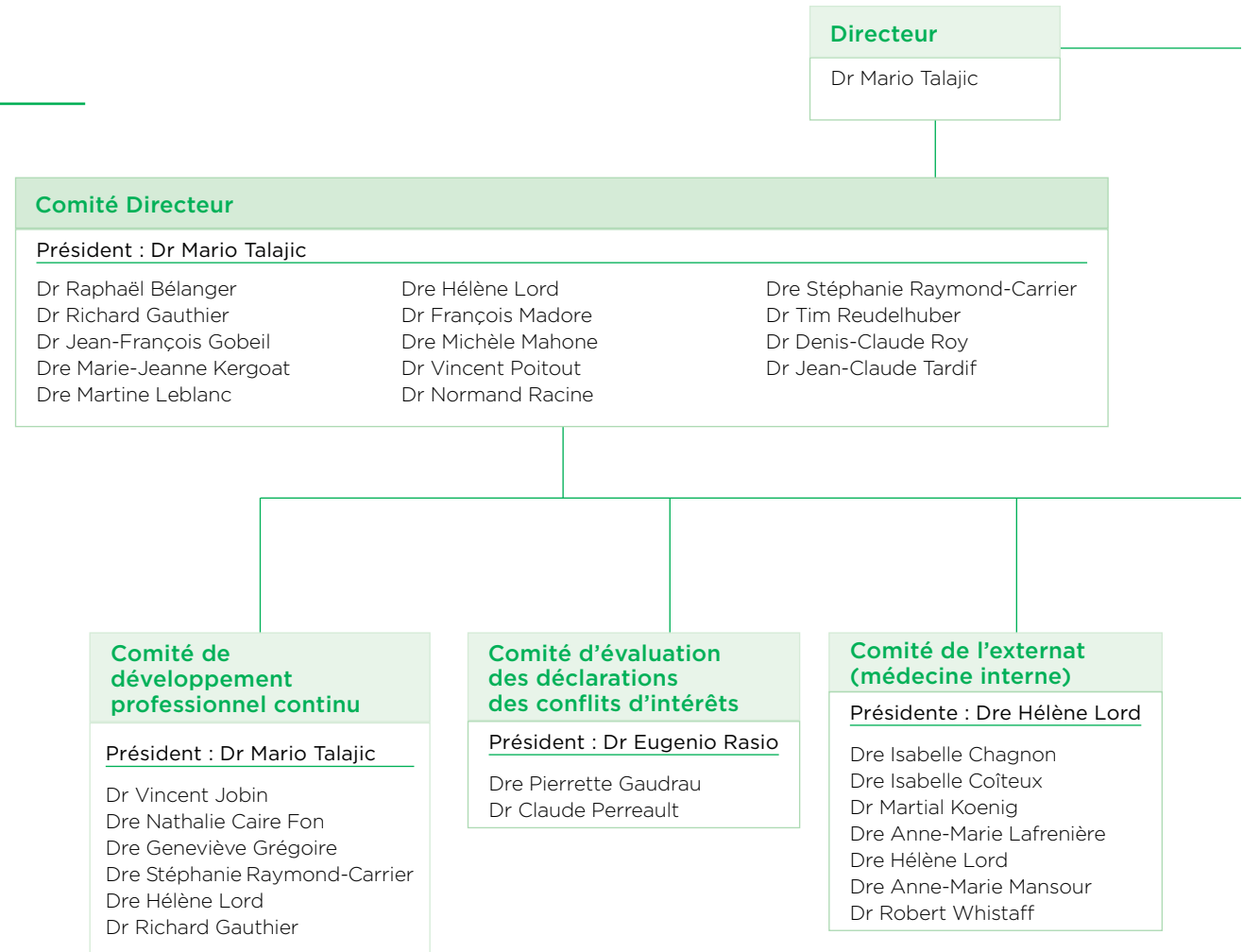
Mission

La mission du Département de médecine s'aligne directement dans celle de la Faculté de médecine, qui par son engagement à promouvoir l'excellence en enseignement, en recherche et en soins de santé, a pour but ultime l'amélioration de la qualité de vie de la population.

Les valeurs du Département de médecine

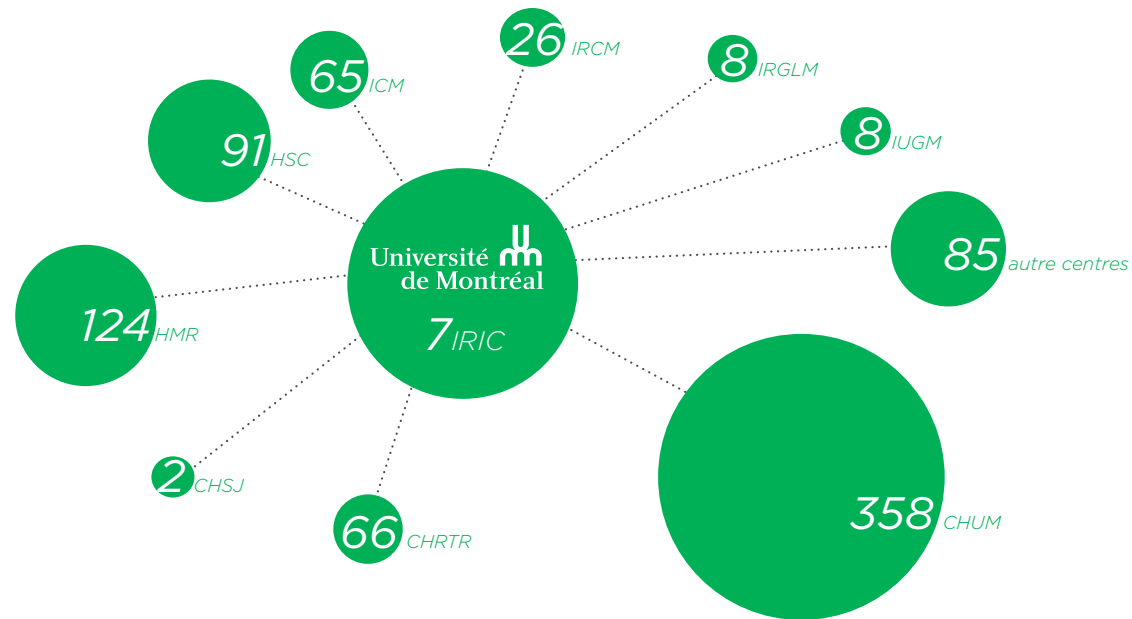
- Agit avec intégrité, selon les normes d'éthique et règlements auxquels il est contraint dans le souci de préserver la confiance et le respect de ses membres et collaborateurs
- Exerce une gestion particulière dans le but d'encourager et favoriser l'implication de ses membres
- Priorise la formation, le rayonnement et la reconnaissance de ses professeurs et chercheurs, fier de souligner leur contribution
- S'engage à faire preuve d'excellence et de rigueur dans tout ce qu'il entreprend de manière logique et conforme avec des principes.

ORGANIGRAMME DU DÉPARTEMENT





LE RÉSEAU DU DÉPARTEMENT EN CHIFFRES



10

Légende :		Autres centres :	
 <p>X : Nombre de professeurs</p> <p>Y : Centres</p>	CHRTR	Centre hospitalier régional de Trois-Rivières	Centre hospitalier de LaSalle Centre hospitalier Hôtel-Dieu D'Amos Centre hospitalier Pierre Boucher Centre hospitalier Pierre-Le-Gardeur CSSS Rouyn-Noranda CSSS de l'Énergie CSSS de Sept-Îles CSSS d'Antoine-Labelle Hôpital de Verdun UQTR Université du Québec à Trois-Rivières
	CHSJ	Centre hospitalier Sainte-Justine	
CHUM	Centre hospitalier de l'Université de Montréal		
ICM	Institut de cardiologie de Montréal		
IRCM	Institut de recherches cliniques de Montréal		
IRGLM	Institut de réadaptation Gingras-Lindsay de Montréal		
IRIC	Institut de recherche en immunologie et oncologie		
IUGM	Institut universitaire de gériatrie de Montréal		
HMR	Hôpital Maisonneuve-Rosemont		
HSC	Hôpital Sacré-Cœur de Montréal		

SITES PRINCIPAUX

Centre hospitalier de l'Université de Montréal (CHUM)



Chef de département hospitalier : Dr Paul Hébert

Portrait

Plus de 350 membres offrent des soins de santé généraux à la population située sur son territoire, mais aussi, et surtout des services spécialisés et ultraspecialisés à une clientèle régionale et suprarégionale.

À travers ses trois centres (Notre-Dame, St-Luc et l'Hôtel-Dieu), le CHUM est un centre de référence international en matière de santé dont la mission d'envergure touche cinq volets principaux : les soins et les services cliniques; l'enseignement; la recherche; l'évaluation des technologies et la promotion de la santé

Le Département de médecine collabore étroitement avec les autres Départements du CHUM afin de contribuer de façon significative aux soins spécialisés offerts.

Rayonnement

En termes de recherche, le CHUM est extrêmement dynamique, voici les domaines où nos médecins et chercheurs ont excellé en 2012-2013 :

Autisme et épilepsie : Dr Patrick Cossette et son équipe ont identifié un gène qui prédispose à l'épilepsie et l'autisme. Ils ont également obtenu une subvention de Génome Québec et de Génome Canada de 10,8 millions \$ pour développer une approche basée sur la médecine personnalisée pour le diagnostic précoce de diverses formes d'épilepsie, également codirigée par Dr Jacques Michaud du Centre de recherche du CHU Sainte-Justine et par Dr Berge Minassian de l'Hospital for Sick Children à Toronto. « Notre défi est d'identifier rapidement les patients qui ne bénéficieront pas des médicaments existants afin d'utiliser des traitements alternatifs, comme la chirurgie du cerveau, et ce avant que les dommages causés par l'épilepsie ne deviennent irréversibles » précise Dr Cossette.

Sclérose en plaques : une équipe de chercheurs dirigée par Dr Alexandre Prat a fait la lumière sur le fonctionnement de la barrière hémato-encéphalique et sur un mécanisme par lequel cette barrière empêche l'incursion du système immunitaire dans le cerveau. Cette découverte permettra la conception d'approches thérapeutiques visant à contrôler la migration des cellules immunitaires dans le cerveau et cibler les zones atteintes.

Maladie de Lou Gherig : Dr Guy Rouleau et son équipe ont analysé 29 gènes impliqués dans le développement des cellules nerveuses chez les patients atteints de cette maladie. Le Dr Rouleau est maintenant de l'institut et Hôpital neurologiques de Montréal.

Diabète de type 2 : une équipe menée par Dr Vincent Poitout a fait une découverte dans la compréhension des mécanismes de régulation de la sécrétion d'insuline permettant le développement de médicaments plus efficaces. Les résultats de cette étude ont été publiés dans la prestigieuse revue *Proceedings of the National Academy of Sciences of the United States of America*.

Transplantation : Dre Marie-Josée Hébert, néphrologue et chercheur au CRCHUM a obtenu, en collaboration avec Dr Lori West de l'Université d'Alberta, une subvention de 13,8 millions \$ pour mettre sur pied un programme de recherche visant à augmenter de façon significative le nombre, la qualité et la durée de vie des organes et des cellules souches transplantées. Le volet québécois du programme intitulé - Programme national de recherche en transplantation du Canada (PNRTC) bénéficiera de la participation d'une quarantaine de chercheurs de divers établissements de santé et d'universités.

Hôpital Maisonneuve-Rosemont (HMR)

Chef de département hospitalier : Dre Martine Leblanc



Portrait

Le Département de médecine est le plus important département de l'HMR. Il regroupe 11 services et plus de 124 membres actifs; s'ajoutent à son solide corps professoral plus de 12 recrutements au cours des années 2013 et 2014.

De par sa vocation d'enseignement et de recherche, ainsi que sa dispensation de soins spécialisés et ultra-spécialisés, l'HMR est un centre hospitalier québécois majeur, qui compte un très grand nombre de lits de soins aigus, dont le mode de gestion se fait par programmes-clientèles. L'excellent climat de travail à l'HMR facilite les collaborations inter-départementales, inter-professionnelles, ainsi que clinico-administratives et médico-administratives, dans un milieu qui reçoit plus de 4 000 stagiaires annuellement.

Rayonnement

L'HMR se démarque en enseignement en soins ambulatoires, puisqu'il dispose du plus grand Centre de soins ambulatoires au Québec. Plusieurs cliniques spécialisées y ont vu le jour au cours des dernières années, dont l'insuffisance cardiaque, le centre de diabétologie, les hémopathies malignes, la greffe de cellules souches hématopoïétiques, la greffe rénale, la pré-dialyse, les lithiases urinaires, l'hypertension artérielle, les maladies génétiques rénales, la mémoire, la sclérose en plaques, le centre d'investigation externe en pneumologie (CIEP), le centre d'investigation en médecine interne (CIMI), les hépatites, les maladies inflammatoires de l'intestin, les soins de plaies, la chirurgie de Mohs, etc.

L'HMR possède également un bureau pédagogique et un centre d'apprentissage des attitudes et des habiletés cliniques. En plus des résidents, plusieurs professionnels de la santé, y viennent pratiquer de multiples techniques et simuler des situations cliniques, afin d'accroître leurs aptitudes au travail.

Fort de ses quatre axes d'excellence désignés en recherche (soit l'immunologie, l'oncologie, la néphrologie et l'ophtalmologie), l'HMR compte aussi de nombreux secteurs cliniques de référence tertiaire et provinciale, notamment la greffe de cellules souches hématopoïétiques, la banque de cellules leucémiques du Québec, la greffe rénale, le programme québécois de dépistage du cancer colo-rectal, les dysfonctions cognitives, le service régional de soins à domicile des maladies pulmonaires chroniques (SRSAD), les hémopathies malignes (leucémies, lymphomes et myélome multiple), l'hémophilie acquise, les collagénoses, etc.

Considérant sa large desserte populationnelle de plus de 675 000 personnes et son achalandage soutenu de clientèles diversifiées, l'HMR représente un milieu exceptionnel pour l'exposition clinique. De par sa vocation universitaire, le département de médecine permet un enseignement de haute qualité à ses nombreux étudiants dont la formation se fait en inter-disciplinarité. Le département de médecine de l'HMR tient aussi à souligner la précieuse implication de son corps professoral pour les activités académiques de l'Université de Montréal.

Hôpital du Sacré-Cœur de Montréal (HSCM)



Chef de département hospitalier : Dre Stéphanie Raymond-Carrier

Portrait

91 médecins spécialistes des différentes spécialités médicales travaillent au Département de médecine de l'Hôpital du Sacré-Cœur. En plus de donner des services de première et de deuxième lignes aux patients du centre-nord de l'île de Montréal et de l'ouest de Laval, l'Hôpital du Sacré-Cœur est reconnu pour son expertise en traumatologie et en soins critiques. Il est le centre de référence québécois pour les patients blessés médullaires ventilo-assistés et elle est le centre de référence de l'ouest du Québec pour l'hyperbarie médicale. L'Hôpital place l'enseignement à l'avant-plan en s'impliquant dans la formation pré et post-graduée et en comptant sur un laboratoire de simulation.

L'Hôpital du Sacré-Cœur mise sur l'excellence de certains axes comme la santé cardiovasculaire avec une équipe de cardiologues qui effectue plus de 1 300 interventions coronariennes percutanées par année dans un laboratoire d'hémodynamie ultramoderne. Cet axe compte aussi sur le travail d'une équipe d'électrophysiologie performante. Leur laboratoire d'échocardiographie dynamique est axé sur l'enseignement des techniques avancées.

L'axe santé respiratoire offre des services de pneumologie tertiaire en permettant l'avancée de la science en hyperbarie médicale et en effectuant des techniques d'intervention invasives par bronchoscopie. Il compte aussi sur un laboratoire de physiologie respiratoire complet et une clinique performante en évaluation de l'apnée du sommeil.

L'axe soins critiques compte une équipe d'intensivistes d'horizons divers qui supervisent des unités spécialisées en neurologie, traumatologie, médecine et post-chirurgie cardiaque. L'équipe dynamique offre un enseignement recherché aux résidents juniors et séniors.

D'autres services se distinguent comme l'équipe de médecine interne qui supervise 3 unités d'enseignement et d'importantes activités ambulatoires. L'équipe de néphrologie qui offre tous les services de la néphrologie tertiaire y compris l'évaluation et le suivi de greffés rénaux. Le service d'hémo-oncologie qui compte sur les services d'experts en néoplasies solides entre autres du sein, du poumon et du cerveau. L'endocrinologie est un service en croissance avec la création prochaine d'une équipe de médecine bariatrique. Les autres équipes offrent toute la gamme des soins essentiels à un hôpital affilié à l'Université de Montréal.

Rayonnement

L'équipe de recherche du Département de médecine de l'Hôpital du Sacré-Cœur est dynamique et compte sur des chercheurs productifs qui travaillent en collaboration entre autres dans les domaines du sommeil, de la réadaptation cardio-respiratoire, de l'asthme et de l'asthme professionnel, de l'insuffisance rénale aiguë, des glomérulonéphrites, des maladies rénales héréditaires, de la maladie coronarienne, de la fonction plaquettaire, des protocoles de traitement de chimiothérapie et des vasculites systémiques.

Institut de cardiologie de Montréal (ICM)



Chef de département hospitalier : Dr Normand Racine Portrait

Le Département de médecine et de cardiologie de l'ICM regroupe 7 services (Hémodynamie, Électrophysiologie, Échocardiographie et services non-invasifs, Soins cliniques, Prévention & réadaptation, Médecine interne, Urgence), le centre de génétique cardiovasculaire, le centre des cardiopathies congénitales adultes, le programme de transplantation cardiaque & d'assistance ventriculaire et le centre EPIC et 65 membres actifs; de plus 57 membres associés offrent des services dans diverses spécialités médicales à l'ICM.

Sa mission est axée sur l'excellence en enseignement, en soins cliniques, en prévention des maladies cardiovasculaires, en recherche et en évaluation de nouvelles technologies dans le domaine cardiovasculaire.

Rayonnement

L'ICM se démarque particulièrement pour ses services ultra-spécialisés dans le domaine cardiovasculaire. L'ICM est un centre de référence provincial et national en génétique cardiovasculaire, en cardiopathies congénitales adultes, en insuffisance cardiaque, en évaluation et suivi en transplantation cardiaque et en assistance ventriculaire, en procédures complexes d'ablation en électrophysiologie et de procédures percutanées valvulaires et structurales en hémodynamie.

L'ICM est également un centre de référence pour la formation des résidents en cardiologie en collaboration avec les autres centres hospitaliers du RUIS de Montréal.

L'ICM accueille entre 15 et 20 cardiologues étrangers annuellement pour une formation complémentaire dans des secteurs ultra-spécialisés. L'ICM offre également un programme de diplôme spécialisé en échocardiographie, hémodynamie et électrophysiologie.

Le Centre de recherche et le centre de coordination d'études cliniques de l'ICM avec ses 75 chercheurs et ses 125 étudiants pré et post-gradués jouent un rôle important. Les découvertes et études cliniques et fondamentales effectuées apportent un rayonnement à portée nationale et internationale pour l'Institut de cardiologie de Montréal et l'Université de Montréal.

Institut universitaire de gériatrie de Montréal (IUGM)



Chef de département hospitalier : Dre Marie-Jeanne Kergoat

Portrait

Chef de file au Québec dans les pratiques cliniques, les soins spécialisés, la promotion de la santé et le développement des connaissances sur le vieillissement et la santé des personnes âgées, l'IUGM regroupe quelque 1 300 employés, médecins, chercheurs et bénévoles, tous spécialisés dans les soins et les services aux personnes âgées; 452 lits de courte et de longue durée; les disciplines médicales représentées couvrent actuellement 11 spécialités.

Notre Centre de recherche est reconnu comme le plus important de la francophonie dans le domaine du vieillissement. Il compte 39 chercheurs actifs, 19 chercheurs associés, près de 30 stagiaires postdoctoraux et plus de 200 étudiants aux cycles supérieurs. Membre du grand réseau d'excellence en santé de l'Université de Montréal, l'IUGM coordonne le comité vieillissement.

Rayonnement

Les médecins spécialistes sont responsables des cliniques externes et agissent à titre de consultants dans les divers programmes :

- Programmes (chaque programme bénéficie d'une équipe interprofessionnelle complète dispensant des soins globaux et complexes) : soins aigus; réadaptation intensive; soins palliatifs; soins de longue durée
- Cliniques externes spécialisées : cognition; continence urinaire; dysphagie; chute et trouble à la marche; gestion de la douleur chronique chez les aînés (traitement sous fluoroscopie [C-ARM])
- Hôpital de jour
- Clinique ambulatoire des syndromes gériatriques en plein développement
- Services de téléconsultation sur la gestion des symptômes psychocomportementaux associés à la démence

Dre Marie-Jeanne Kergoat est directrice du Regroupement des Unités de courte durée gériatriques et des services hospitaliers de gériatrie du Québec (RUSHGQ), communauté de pratique provinciale qui regroupe près de 50 hôpitaux du Québec et plus de 600 professionnels de la santé. Le RUSHGQ est coordonné à l'IUGM.

Le Centre hospitalier régional de Trois-Rivières (CHRTR)

Chef de département hospitalier : Carl Éric Gagné

Le Centre hospitalier régional de Trois-Rivières compte sur plus de 300 médecins, pharmaciens et dentistes et près de 2 700 employés.

L'établissement offre des soins et services généraux et spécialisés de courte durée à la population de la Mauricie et du Centre-du-Québec. Il agit comme centre de référence régional en traumatologie (neurologie, neurochirurgie), néphrologie, oncologie, infectiologie et néonatalogie-pédiatrie.

En plus de ces mandats régionaux, le CHRTR compte 33 spécialités médicales qui lui permettent de dispenser des services de deuxième et troisième ligne, répondant aux problèmes complexes de santé qui nécessitent l'accès aux services ambulatoires spécialisés ou l'hospitalisation.

Le CHRTR possède également une mission d'enseignement. Les contrats d'association conclus avec des établissements universitaires, collégiaux et professionnels lui permettent d'offrir des stages aux étudiants du domaine de la santé. Grâce à un partenariat novateur avec la Faculté de médecine de l'Université de Montréal, le CHRTR accueille la première formation complète de doctorat en médecine en région, en plus d'une unité de médecine familiale (UMF) vouée à la formation de futurs omnipraticiens.



ENSEIGNEMENT

ÉTUDES DE 1^{er} CYCLE

DOCTORAT EN MÉDECINE

Les professeurs du Département de médecine sont très impliqués dans tous les aspects et à tous les niveaux de la formation des étudiants au doctorat de médecine. Chaque année, la Faculté accepte 300 étudiants dans ce programme.

PRÉ-EXTERNAT

Les deux premières années de formation (pré-externat) représentent 88 crédits de cours obligatoires et 12 crédits de cours à option, utilisant l'approche pédagogique de l'Apprentissage Par Problème (APP). Nos professeurs enseignent dans tous les cours où les étudiants appliquent les principes de physiologie fondamentale aux problèmes cliniques, soit auprès de plus de 400 étudiants. Ces activités se déroulent en petits groupes d'étudiants et ils sont structurés selon les systèmes physiologiques. De plus, les étudiants suivent deux cours d'introduction à la méthode clinique (IMC/IDC), tout en accompagnant les professeurs dans les hôpitaux.

EXTERNAT

Les deux dernières années de formation (externat) sont d'une durée de 20 mois et sont consacrées aux stages cliniques au sein des hôpitaux affiliés. Il y a deux stages obligatoires pour les externes au sein du Département de médecine :

- **Le stage de médecine interne** est constitué de 8 semaines d'exposition aux unités d'enseignement et/ou aux cliniques externes. Plusieurs hôpitaux sont impliqués dans cet enseignement pré-gradué : le CHUM avec ses trois pavillons (St-Luc, Notre-Dame et Hôtel-Dieu), l'hôpital Sacré-Cœur, l'hôpital Maisonneuve Rosemont, le CSSS de l'Énergie (Shawinigan) ainsi que le centre hospitalier de Trois-Rivières.
- **Le stage en gériatrie** est d'une durée de 4 semaines et est obligatoire. Il peut se dérouler sur un des 9 sites disposant d'une Unité de Courte Durée Gériatrique affiliée à l'Université de Montréal. Pendant leur stage, les étudiants sont exposés, selon les milieux, à la population gériatrique sur une unité d'hospitalisation, à l'urgence ou en consultation. En plus de leur exposition clinique, ils bénéficient également de formations théoriques (Apprentissage au Raisonnement Clinique, cours) dispensées par les professeurs et les autres professionnels impliqués dans la prise en charge des personnes âgées.

18

Refonte du programme de médecine

En 2012-2013, plusieurs membres du Département de médecine ont participé aux discussions concernant la refonte du programme de doctorat en médecine. On prévoit des changements émanant de ces réflexions en 2013-14.

ÉTUDES SUPÉRIEURES (2^e ET 3^e CYCLES)

Le Département de médecine contribue également à la formation des futurs chercheurs. Dans ce contexte, nos professeurs encadrent plusieurs étudiants en vue d'une maîtrise, d'un doctorat de recherche ou en formation complémentaire postdoctorale.

Plus de 200 étudiants de deuxième et de troisième cycle sont supervisés par nos professeurs dans les huit centres de recherche affiliés à l'Université de Montréal.

NOMBRE D'ÉTUDIANTS DIRIGÉS ET CO-DIRIGÉS PAR DES PROFESSEURS DU DÉPARTEMENT DE MÉDECINE

(Périodes : automne 2012 - hiver 2013 - été 2013)

PROGRAMMES	MAITRISE	DOCTORAT
Sciences biomédicales	64	65
Biologie moléculaire	27	39
Biochimie et médecine moléculaire	8	14

Nos professeurs supervisent également des étudiants à la maîtrise et au doctorat dans d'autres programmes. Les moyennes annuelles sont : Pathologie et biologie cellulaire (n = 2); Pharmacologie (n = 4); Microbiologie et immunologie (n = 5). Ils supervisent aussi de 1 à 5 étudiants dans d'autres programmes (Physiologie, Nutrition et Médecine sociale et préventive).

ÉTUDES MÉDICALES POSTDOCTORALES

Une équipe dynamique de plus de **800 professeurs** couvrant **20** spécialités médicales s'implique activement dans la supervision des stages cliniques et des cours destinés aux résidents. Pour de plus amples informations sur les différentes spécialités voir section **spécialités médicales** p 31.

PROGRAMME DE FORMATION DU TRONC COMMUN DE MÉDECINE



Jean-François Gobeil

Directeur du programme : Jean-François Gobeil

Milieus de formation clinique :

Centre hospitalier de l'Université de Montréal (CHUM)
Hôpital Sacré-Cœur de Montréal (HSCM)
Hôpital Maisonneuve-Rosemont (HMR)
Centre hospitalier régional de Trois-Rivières (CHRTR)
Centre de Santé et de Service Sociaux de l'Énergie-Shawinigan

Le programme de formation du tronc commun de médecine est d'une durée de 3 ans préparant les résidents pour leur future spécialité, au choix parmi les quatorze sous-spécialités de la médecine, y compris la médecine interne générale.

Le rayonnement de ce programme est indéniable : le bassin de patients desservis par l'Université de Montréal est le plus important au Québec, permettant aux résidents une exposition clinique diverse et exceptionnelle.

En outre, l'expertise clinique du corps professoral est de niveau international et plusieurs secteurs de pointe sont présents et offerts aux résidents, tels qu'en hépatologie au CHUM ou en cardiologie à l'Institut de cardiologie de Montréal.



RECHERCHE

RECHERCHE

GÉNOME CANADA - GÉNOME QUÉBEC

Le gouvernement fédéral en partenariat avec Génome Canada, les IRSC et le consortium sur les cellules souches du cancer ont remis 150 millions de dollars à 17 projets de recherche en génomique et en santé personnalisée. Parmi les 17 projets choisis, 8 ont été remis au Québec, dont 5 proviennent de l'Université de Montréal. Ces derniers proviennent tous du département de médecine :

- Médecine personnalisée pour le traitement de l'épilepsie (Patrick Cosette, Centre hospitalier de l'Université de Montréal)
10 833 759 \$
- Immunothérapie anticancéreuse personnalisée (Claude Perreault, Hôpital Maisonneuve-Rosemont)
13 486 784 \$
- iGenoMed (Consortium de médecine génomique des MII) : Transformer les découvertes génétiques en une approche personnalisée pour le traitement des maladies intestinales inflammatoires (John Rioux, Institut de cardiologie de Montréal)
9 892 162 \$
- Outils novateurs de la chimiogénomique pour de meilleurs résultats dans les cas de leucémie myéloïde aiguë (Guy Sauvageau, Institut de recherche en immunologie et en oncologie)
11 325 631 \$
- Stratégies de médecine personnalisée visant le diagnostic moléculaire et le traitement ciblé des maladies cardiovasculaires (Jean-Claude Tardif, Institut de cardiologie de Montréal)
9 443 002 \$

Fonds et subventions 2011-2012

En chiffres :

+de 400

Publications

10

Chaires de Recherche du Canada

18

Chaires et
Fonds philanthropiques

48

Chercheurs-boursiers
FRQ-S et IRSC

236

Chercheurs subventionnés
(contrats et organismes subventionnaires)

101 M\$

Subventions allouées en 2011-2012
au département de médecine

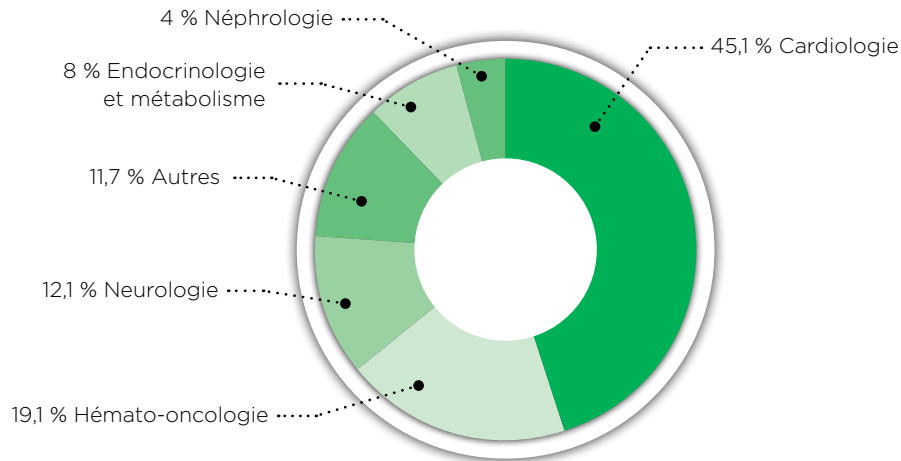
237

Chercheurs
qui ont reçu des subventions

14

Chercheurs ont obtenu
plus de 1 M\$ pour leur recherche

SUBVENTIONS PAR SPÉCIALITÉS



SOURCE DES SUBVENTIONS

36 967 598 \$
Subventions provenant
de compagnies
à but lucratif

64 524 562 \$
Subventions provenant d'organismes
avec comités de pairs



DÉVELOPPEMENT
PROFESSIONNEL
CONTINU

PÉDAGOGIE

Le Département de médecine est doté d'un pôle Développement professionnel continu, dont les objectifs sont les suivants :

- Recenser les activités d'éducation médicale du Département de médecine
- Élaborer des concepts avec le Centre de Pédagogie Appliqué aux Sciences de la Santé (CPASS) pour répondre aux besoins de nos professeurs et nos programmes de formation
- Assurer le lien entre le CPASS et le Département

Ce pôle est constitué d'un comité pédagogique dont les membres sont :



Josée Fafard

- Josée Fafard – présidente et directrice du DPC
- Hélène Lord – responsable départemental de l'externat
- Richard Gauthier – directeur des programmes de résidence du Département
- Nathalie Cairefon – leader pédagogique
- Geneviève Grégoire – leader pédagogique
- Stéphanie Raymond Carrier – leader pédagogique
- Vincent Jobin – leader pédagogique

Cycle de conférences pédagogiques du Département de médecine : « Nouvelles règles du maintien de la compétence du Collège Royal » (printemps 2012)

- ♦ Apprendre les nouvelles règles du maintien de la compétence
- ♦ Pouvoir utiliser facilement le site internet du Collège Royal

Cycle de conférences pédagogiques du Département de médecine : « Le virage “approche par compétence” de la faculté de médecine : Pourquoi? » (automne 2012)

- ♦ Décrire ce qu'est l'approche par compétence
- ♦ Établir le lien entre les rôles CanMEDS et cette méthode
- ♦ Expliquer comment la méthode rend l'étudiant responsable de ses apprentissages
- ♦ Se familiariser avec les particularités de l'évaluation des compétences

Défis en supervision clinique : Initiative du Département de médecine (25 avril 2013)

- 3 ateliers interactifs répartis sur une demi-journée :
 - ♦ Retrouver le plaisir d'enseigner
 - ♦ Enseignement efficace : les trucs du métier
 - ♦ Défis en évaluation
- 39 participants de différentes spécialités et milieux



**Cycle de conférences pédagogiques du Département de médecine :
« Le partenariat de soins entre le patient et l'équipe médicale » (printemps 2013)**

Le conférencier : André Néron, directeur associé du Bureau facultaire de l'expertise patient partenaire et président du comité de patients experts à la Faculté de médecine.

- ♦ Participer à l'amélioration des soins de santé en supportant la mise en place de partenariats solides entre les équipes de soins et leurs patients.
- ♦ Situer l'implication du médecin et du patient dans un partenariat de soin.
- ♦ Accélérer et promouvoir le virage patient partenaire amorcé à la Faculté de médecine de l'Université de Montréal depuis quelques années dans le cadre du développement de la compétence de collaboration.

**Cycle de conférences pédagogiques du Département de médecine :
« Les occasions propices à l'apprentissage (OPA) et le stage de nuit » (automne 2013)**

- ♦ Revoir les trucs du métier en observation directe
- ♦ Comprendre les OPA
- ♦ Connaître le mode d'évaluation de la garde de nuit

ÉDUCATION MÉDICALE CONTINUE

APPROCHE MULTIDISCIPLINAIRE DE LA MÉDECINE PÉRIOPÉRATOIRE (11 MAI 2012)

- Initiative conjointe des Départements de médecine, chirurgie et anesthésie de l'Université de Montréal
- 150 participants de différentes spécialités et milieux (anesthésiologistes, internistes, chirurgiens, résidents, pharmaciens, inhalothérapeutes)

JOURNÉES ANNUELLES DU DÉPARTEMENT

Le Département de médecine organise, une fois par an, les Journées Annuelles, sous la direction de Jean L. Perrault et du comité organisateur dont les membres sont :



Jean L. Perrault

- Jean L. Perrault - président
- François Bénard
- Pauline Desrosiers
- Carl Fournier
- Richard Gauthier
- Jean C. Grégoire
- Michel Lemoyne
- Philippe Rico
- Mario Talajic
- Robert L. Thivierge



Les Journées annuelles du Département de médecine se sont de nouveau déroulées à guichet fermé les 8 et 9 novembre 2012.

- **611 participants** de tous profils
- **24 conférences** proposant des sujets variés tels que les céphalées, l'imagerie pulmonaire, l'insulinothérapie, les maladies inflammatoires de l'intestin ou encore l'ostéoporose.

Depuis 21 ans, les Journées assurent un rayonnement enviable au Département puisque 82 % des participants viennent de l'extérieur de Montréal, et 45 % de l'extérieur de Montréal, Laval, Québec ou Sherbrooke.

Mais avant tout, elles offrent une formation de choix : en effet, 96 % des congressistes estiment que les Journées améliorent la qualité de leur pratique, et souhaitent y revenir ou les recommander à des collègues!

Le crédit du succès et de la réputation des Journées de médecine revient d'emblée à ses conférenciers qui sont, pour la plupart, membres du Département de médecine.





SPÉCIALITÉS MÉDICALES

BIOCHIMIE MÉDICALE

ACTIVITÉS CLINIQUES

Les activités reliées à la biochimie médicale sont d'ordre diagnostique et clinique. Elles sont pratiquées par des médecins biochimistes qui sont aussi étroitement impliqués dans la formation des stagiaires. Le programme de formation en biochimie médicale de l'Université de Montréal se déroule au CHUM et à l'Institut de recherches cliniques de Montréal.

Outre la biochimie générale, les activités diagnostiques du CHUM se divisent en plusieurs secteurs spécialisés. Parmi ceux-ci, on note l'endocrinologie, la pharmaco-toxicologie, les métaux, les marqueurs tumoraux, la biologie moléculaire, le métabolisme, le secteur phospho-calcique, les banques de données et les analyses de biochimie délocalisées. Les laboratoires de biochimie du CHUM font plus de 7 millions d'analyses utilisant de nombreuses technologies de pointe. La richesse des banques de données permet aux médecins biochimistes de former les étudiants à l'analyse et aux traitements de l'information ainsi qu'à l'utilisation des statistiques. Les stagiaires ont ainsi l'opportunité d'acquérir l'ensemble des compétences reliées à la médecine de laboratoire.

Les activités cliniques pratiquées par les médecins biochimistes se font dans des domaines variés tels la lipidologie, la nutrition et le métabolisme. Certains travaillent dans des équipes de support nutritionnel spécialisés supervisant l'alimentation parentérale. L'Institut de recherches cliniques de Montréal (IRCM) offre des cliniques dans plusieurs domaines comme l'hypertension et la lipidologie. Plusieurs médecins biochimistes y travaillent au sein de la clinique de nutrition, métabolisme et athérosclérose. Cette clinique offre aux résidents la possibilité de voir des patients présentant une grande variété de maladies lipidiques et leur permet de développer tous les aspects reliés à la prévention cardiovasculaire.

PROGRAMME DE FORMATION EN BIOCHIMIE MÉDICALE



Nadine Kadri

Directeur : Nadine Kadri

Milieus de formation clinique :

- Centre hospitalier de l'Université de Montréal (CHUM)
- Institut de recherches cliniques de Montréal (IRCM)

Le programme de biochimie médicale compte 4 résidents. Il offre une formation d'une durée de 5 ans formant les résidents à maîtriser les méthodes diagnostiques ainsi que les approches thérapeutiques liées aux anomalies biochimiques rencontrées dans la pathologie humaine. À l'heure où les problèmes métaboliques deviennent de plus en plus fréquents, le programme répond aux exigences de santé actuelles de la population.

Ce programme très flexible permet d'intégrer des activités de recherche, mais aussi de faire les liens entre la pratique clinique et de laboratoire, la pathophysiologie et le métabolisme, la pratique d'activités cliniques liées au métabolisme (telles la lipidologie, les erreurs innées du métabolisme...), la prévention des maladies cardiovasculaires, nutritionnelles ou métaboliques, tout cela contribuant au dynamisme de cette spécialité.

L'aspect réseau du programme offre aux résidents des stages variés dans tous les grands centres de maladies lipidiques du Québec, ainsi qu'une formation sur les maladies nutritionnelles.

CARDIOLOGIE

ACTIVITÉS CLINIQUES

Le réseau universitaire de cardiologie représente un rouage important en clinique, en enseignement et en recherche au sein de l'Université de Montréal. Le programme de formation en cardiologie adulte implique 136 professeurs cardiologues répartis dans le réseau hospitalier universitaire.

L'exposition clinique pour l'enseignement et la formation des étudiants et résidents est très riche en ressources cliniques. Les résidents sont exposés à la plus grande variété de pathologies cardiovasculaires au Canada. Nous avons trois centres de réadaptation cardiaque incluant le plus grand centre au Canada (Centre EPIC). L'imagerie cardiaque diagnostique et thérapeutique représente une composante très importante de l'environnement incluant un vaste plateau technique en échocardiographie, en hémodynamie, en électrophysiologie et en résonance cardiaque. Nous avons deux centres d'évaluation génétique cardiovasculaire (Hôpital Ste-Justine et ICM) qui permettent l'évaluation et le counseling génétique ainsi que le séquençage et l'interprétation des mutations génétiques. Nous avons également l'un des plus grands centres de cardiopathies congénitales adultes au Canada (ICM). Notre réseau possède également un programme de transplantation cardiaque et d'implantation d'assistances ventriculaires temporaires et permanents situé à l'ICM. Notre réseau gère également un programme d'infarctus du myocarde aigu avec élévation du segment ST (IAMEST) pour le RUIS de Montréal. Les professeurs sont également impliqués dans la formation cardiovasculaire par simulation à l'Université de Montréal.

Au sein du réseau de l'Université de Montréal, les secteurs d'activités impliquant le service aux patients et/ou un plateau technique incluent :

L'hémodynamie :

plus de 16 600 procédures hémodynamiques incluant 35-45 % d'interventions complexes telles des angioplasties coronariennes. De plus, l'hémodynamie est impliquée dans le programme d'implantation de valves aortiques percutanées, la plastie mitrale (Mitra-clip) et l'implantation de dispositifs d'assistance ventriculaire temporaires telle l'Impella.

L'électrophysiologie :

- a) Études électrophysiologiques : 370
- b) Ablations cardiaques : 1537
- c) Cardiorégulateurs : 1957
- d) Défibrillateurs : 1202

L'échocardiographie :

- a) Échocardiographie transthoracique : plus de 36 000 procédures
- b) Échocardiographie transoesophagienne : plus 2500 procédures
- c) Écho stress : plus de 1100 procédures

L'insuffisance cardiaque :

Il existe une clinique d'insuffisance cardiaque spécialisée dans chacun des centres hospitaliers adultes. Ces cliniques permettent l'enseignement aux résidents et infirmières praticiennes.

La transplantation cardiaque et dispositif d'assistance ventriculaire :

Le programme de greffe cardiaque de l'Université de Montréal implique plus de 1000 visites, approximativement 15 transplantations, le suivi actif de plus de 215 patients transplantés et l'implantation de 15-20 dispositifs ventriculaires permanents annuellement.

Le Centre de cardiopathies adultes de l'Université de Montréal :

Implication de 9 cardiologues adultes & pédiatriques et 1 chirurgienne
Suivi clinique de plus de 3600 patients
Évaluation de plus de 160 nouveaux cas annuellement

Le Centre cardiovasculaire en génétique :

- 10 médecins multidisciplinaires.
- Évaluation et traitement de pathogénétiques cardiovasculaires.
- 3 axes :
 - arythmie héréditaire
 - cardiomyopathie familiale
 - maladie familiale de l'aorte
- Laboratoire de diagnostic moléculaire.

RECHERCHE

- **56 chercheurs** dans l'axe cardiovasculaire avec une subvention de recherche (2011)
- **4 chercheurs** sont titulaires d'une Chaire de recherche du Canada
- **6 Chaires philanthropiques de recherche** existent pour supporter la recherche cardiaque
- **10 chercheurs-boursiers** du FRQ-S

Chaires de Recherche du Canada

Chaire en électrophysiologie et cardiopathie congénitale de l'adulte



Paul Khairy

Titulaire : Paul Khairy

Objectif : Étudier l'arythmie chez les adultes atteints d'une maladie cardiaque congénitale.

Chaire en génétique des traits complexes



Guillaume Lettre

Titulaire : Guillaume Lettre

Objectif : Identifier les polymorphismes génétiques qui influencent le risque de souffrir de maladies cardiovasculaires en utilisant des outils de génotypage et de re-séquençage de l'ADN de fine pointe, ainsi que des méthodes statistiques et bio-informatiques avancées.

Chaire en génétique et en médecine génomique de l'inflammation



John D Rioux

Titulaire : John Rioux

Objectif : Utiliser la génétique pour repérer les voies d'accès des maladies inflammatoires chroniques et mettre au point des thérapies mieux ciblées.

Chaire en médecine spécialisée



Jean-Claude Tardif

Titulaire : Jean-Claude Tardif

Objectif : Découvrir, mettre au point et valider des traitements de la cardiopathie et transposer des hypothèses et des concepts novateurs en essais cliniques et dans la pratique.

Chaires philanthropiques de recherche

Chaire Yves Des Groseillers et André Bérard de cardiologie interventionnelle : cellules souches et thérapie régénératrice



Philippe Lallier

Titulaire : Philippe L'Allier

Objectif : Recherche clinique et fondamentale pour la régénération myocardique en utilisant en particulier les cellules souches.

Chaire Michal et Renata Hornstein en imagerie cardiovasculaire*



Matthias Friedrich

Titulaire : Matthias Friedrich

Objectif : Pour le développement de l'expertise en imagerie cardiovasculaire au sein de l'ICM.

Chaire Paul-David en électrophysiologie cardiovasculaire



Stanley Nattel

Titulaire : Stanley Nattel

Objectif : L'étude des propriétés électrophysiologiques du tissu cardiaque et l'étude en particulier des mécanismes cellulaires de la fibrillation cardiovasculaire.

Chaire Philippa et Marvin Carsley en cardiologie



Normand Racine

Titulaire : Normand Racine

Objectif : Appuyer la recherche et l'enseignement en maladies génétiques cardiovasculaires.

Chaire de recherche en insuffisance cardiaque Carolyn et Richard J. Renaud de l'Institut de cardiologie de Montréal*



Michel White

Titulaire : Michel White

Objectif : Soutenir la recherche clinique novatrice et plus particulièrement les projets de physiologie intégrée appliqués à la population souffrant de défaillance cardiaque et post-transplantation cardiaque.

Chaire Pfizer en athérosclérose de l'Université de Montréal



Jean-Claude Tardif

Titulaire : Jean-Claude Tardif

Objectif : Recherche clinique et recherche fondamentale sur la progression et la régression de l'athérosclérose, la dysfonction endothéliale, l'inflammation et le stress oxydant; étude des forces physiques agissant sur la paroi artérielle et nouvelles modalités d'imagerie de l'athérosclérose.

*Chaire institutionnelle de l'ICM

PROGRAMMES DE FORMATION EN CARDIOLOGIE

Il y a cinq programmes de formation en cardiologie au sein du Département de médecine. Entre 30 et 40 résidents sont en formation dans ces programmes.

Cardiologie Générale



Donald Palisaitis

Directeur : Donald Palisaitis

Milieus de formation clinique :

- Centre hospitalier de l'Université de Montréal (CHUM)
- Centre hospitalier régional de Trois-Rivières (CHRTR)
- Institut de cardiologie de Montréal (ICM)
- Hôpital du Sacré-Cœur de Montréal (HSCM)

En chiffre

6-7 nouveaux résidents par année

Le programme de cardiologie, c'est :

Une formation d'une durée de 3 ans préparant les résidents à développer une expertise dans la prévention, le diagnostic, le traitement et la réadaptation des maladies cardiovasculaires. Le programme de cardiologie représente 19 périodes cliniques et 10 périodes techniques (hémodynamique, échocardiographie, électrophysiologie, médecine nucléaire) et de recherche. Les stages sont partagés par une quinzaine de résidents du programme, des résidents de l'Université de Sherbrooke et de McGill et entre 15 à 20 fellows internationaux, contribuant ainsi à une vie académique et culturelle très riche.

Cardiologie interventionnelle



Jean-François Tanguay

Directeur : Jean-François Tanguay

Le programme de cardiologie interventionnelle, c'est :

Un programme de formation ultraspécialisée de type *fellowship* d'une durée de 2 ans en hémodynamie et cardiologie interventionnelle. Cette formation se déroule après avoir complété une formation en cardiologie générale sur les trois sites du RUIS Montréal (Institut de cardiologie de Montréal, Hôpital du Sacré-Cœur, Centre hospitalier de l'Université de Montréal). Ce programme vise à former des experts au niveau national et international en cardiologie interventionnelle. Une formation optionnelle en interventions structurelles et en recherche est aussi offerte. Annuellement, le programme accueille de 6-10 fellows du Québec, du Canada et de l'international.

Echocardiographie



Arsène Basmadjian

Directeur : Arsène Basmadjian

Le programme d'échocardiographie, c'est :

Un programme de *fellowship* de 12 à 24 mois dont le but est la formation d'un expert en échographie cardiaque de l'adulte. À la fin de la formation, le diplômé possédera les connaissances, les compétences, les habiletés et les attitudes nécessaires pour pratiquer et interpréter l'échographie cardiaque à un niveau expert, de prioriser les demandes, d'intégrer les données échocardiographiques dans le contexte clinique, de transmettre les résultats des examens de façon claire aux médecins référents et d'agir de façon responsable en conséquence des trouvaillles. Ceci dans le contexte global de dispenser des soins humains aux patients cardiaques et de servir une population diversifiée.

Électrophysiologie cardiaque



Peter Guerra

Directeur : Peter Guerra

Le programme d'électrophysiologie cardiaque, c'est :

Le programme de formation en électrophysiologie cardiaque est un programme de 12 à 24 mois. Les candidats (6-8 chaque année) font l'évaluation des patients souffrant de problèmes d'arythmie (incluant tachycardie supraventriculaire et ventriculaire, bradycardie et mort subite), l'interprétation des ECG et des études électrophysiologiques, et ils sont formés en ablation des arythmies supraventriculaires et ventriculaires, implantation de stimulateur et de défibrillateur cardiaque.

Les résidents participent à des interventions complexes telles les ablations de fibrillation auriculaire et de tachycardie ventriculaire (avec mapping en 3D), les exérèses au laser et la cryoablation. Ils sont également assignés aux cliniques d'évaluation génétique.

Ce programme, basé sur 3 sites (l'Institut de cardiologie de Montréal, le CHUM et l'Hôpital du Sacré-Cœur) avec 8 laboratoires d'intervention et toutes les plus récentes technologies, est un des plus grands programmes de formation en électrophysiologie au Canada.

Cardiopathie congénitale adulte



Annie Dore

Directrice : Annie Dore

Le programme de cardiopathie congénitale adulte, c'est :

Un programme qui est basé au sein de l'Institut de cardiologie de Montréal et qui offre trois types de

fellowship en cardiologie congénitale adulte :

Option 1 : clinique avec option imagerie

Option 2 : clinique avec option cardiologie interventionnelle

Option 3 : clinique avec option électrophysiologie

Les *fellowships* sont d'une durée de 12 à 24 mois. Les candidats qui optent pour un *fellowship* de 24 mois ont aussi la possibilité de compléter une maîtrise en sciences biomédicales de l'Université de Montréal (ce qui implique 0.5 jour/semaine de cours à l'université).

DERMATOLOGIE

ACTIVITÉS CLINIQUES

Les champs d'expertise de la dermatologie au CHUM sont les cancers cutanés et leur prise en charge par la chirurgie de Mohs, le mélanome, les lymphomes cutanés, le psoriasis, la photothérapie, les collagénoses, les pathologies du cheveu, les vulvopathies, les bulloses auto-immunes, l'hyperhidrose, les lésions vasculaires et les dermatoses associées au VIH. Même si les activités cliniques de la dermatologie au sein des hôpitaux du CHUM sont principalement ambulatoires, la dermatologie est régulièrement consultée pour les patients des urgences, des unités d'hospitalisation et des soins intensifs. Une collaboration étroite existe avec les intensivistes et les plasticiens pour la prise en charge des dermatoses graves au centre des grands brûlés de l'Hôtel-Dieu du CHUM.

L'Hôpital Saint-Luc du CHUM est le lieu principal de formation pour les activités ambulatoires. Environ 25 000 patients y sont vus par année. À l'hôpital Notre-Dame du CHUM, la dermatologie assure principalement les soins aux patients hospitalisés, soit quelque 5 000 patients ambulatoires qui y sont évalués par année tandis que l'Hôtel-Dieu est le site de la prise en charge chirurgicale des cancers cutanés avec la présence de trois dermatologistes spécialisés en chirurgie de Mohs. On y reçoit approximativement 8 500 visites par année.

Les activités cliniques de dermatologie pédiatrique ont lieu à l'hôpital Saint-Justine. Les champs d'expertise sont la dermatologie des adolescents, les lésions vasculaires, la chirurgie et le laser cutanés, le suivi de greffés et la dermite atopique. Au moins deux professeurs ont une pratique pédiatrique et adulte, ce qui permet d'assurer la transition de la prise en charge au sein du CHUM des génodermatoses des patients devenus adultes.

RECHERCHE

Fonds de dotation philanthropique

Fonds Lise Bachand en dermatologie

Le Département de médecine a créé un nouveau fonds philanthropique en 2012-2013 pour supporter les activités de recherche et d'enseignement en dermatologie. Grâce à un don venant de Mme Lise Bachand, le Département a pu accorder deux bourses, pour la première fois cette année.

Mission : appuyer la recherche dans le domaine du psoriasis et de la dermatologie

Titulaires 2012-13 :

Dre Catherine Maari : Traitement de l'onychomycose par laser

Dre Mélissa Nantel-Battista : Traitement de psoriasis unguéal avec triamcinolone

PROGRAMMES DE FORMATION EN DERMATOLOGIE

Programme de dermatologie adulte

Directeur : Benoît Côté

Milieus de formation clinique :

- Centre hospitalier de l'Université de Montréal
- Hôpital Sainte-Justine

Le programme de dermatologie adulte compte 17 résidents. Il offre une formation d'une durée de 3 ans et demi permettant aux résidents de développer une expertise dans le diagnostic, le traitement et la prévention des maladies dermatologiques (mélanomes, lymphomes cutanés, collagénoses, allergies de contact, psoriasis, etc.) chez l'enfant et l'adulte, de même que de développer les compétences transversales essentielles aux médecins.

En plus de ses stages cliniques auprès des patients ambulatoires et hospitalisés, le résident suit des cours en sciences fondamentales et en sciences cliniques.

Il assiste également à des conférences et à des séminaires auxquels il participe de façon active et ce, dans tous les domaines pertinents à sa spécialité.

ENDOCRINOLOGIE ET MÉTABOLISME

ACTIVITÉS CLINIQUES

Le programme clinique et le programme de formation en endocrinologie adulte de l'Université de Montréal sont intimement liés. 57 professeurs, répartis entre les 3 hôpitaux du CHUM, l'Institut de recherche clinique de Montréal (IRCM), l'Hôpital Maisonneuve Rosemont (HMR), l'Hôpital Sacré-Cœur de Montréal (HSCM), le CHU Ste-Justine et plusieurs cliniques en milieu communautaire (FIDES, PROCRÉA et RocklandMD) y participent. Les CSSS de Val-d'Or et de Rouyn-Noranda permettent également une formation en région éloignée.

L'exposition clinique pour l'enseignement et la formation des étudiants et résidents est très riche en ressources cliniques, qui diffèrent selon les sites.

Le CHUM-St-Luc regroupe la Clinique de grossesses à risque élevé (GARE) et la clinique de procréation assistée, les cliniques spécialisées en ostéoporose et désordres du métabolisme osseux, les cliniques de biopsies thyroïdiennes, la clinique de prise en charge métabolique des transplantés hépatiques, la chambre de traitement à l'iode radioactif, et 8 lits d'hospitalisation en endocrinologie. Le CHUM-Hôtel-Dieu comprend différentes cliniques spécialisées en diabète (diabète secondaire à la fibrose kystique, clinique de pied diabétique, éducation et prise en charge du diabète), des cliniques de médecine génique en rapport avec l'endocrinologie, des cliniques spécialisées en surrénales. Le CHUM-Notre-Dame comprend des cliniques spécialisées en hypophyse, en cancer de la thyroïde, des cliniques d'endocrinologie pour les transplantations multi-organes, ainsi qu'un des centres d'éducation et de prise en charge du diabète.

Plusieurs Tumor Board sont associés aux cliniques d'oncologie endocrinienne du CHUM (cancer de la thyroïde, tumeurs surrénaliennes, tumeurs hypophysaires) et permettent une approche multidisciplinaire des cas. Certaines de ces cliniques oncologiques sont des centres de référence tertiaire (cancer de la thyroïde) et quaternaire (tumeurs surrénaliennes) pour la province.

L'Hôpital Maisonneuve-Rosemont offre des cliniques spécialisées en hypophyse, cancer de la thyroïde, pompe à insuline et grossesse à risque.

L'IRCM dispose d'une clinique universitaire où 3 domaines d'excellence sont développés : le diabète spécialisé (pompe à insuline, diabète de type 1, diabète avec co-morbidités multiples, diabète secondaire à la fibrose kystique), les lipides (11 lipidologues) et l'hypertension artérielle, et comprend également 8 lits d'investigation cardio-métaboliques pour les projets de recherche clinique.

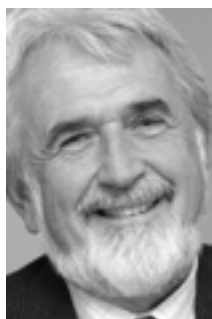
Globalement, environ 5 000 nouveaux cas d'endocrinologie adulte et de diabète et plus de 35 000 visites de suivi sont réalisées chaque année dans l'ensemble du CHUM et de l'Hôpital Maisonneuve Rosemont. Plus de 800 patients pédiatriques diabétiques sont suivis à Ste-Justine. Le bureau FIDES, très achalandé (environ 8 000 visites par an), reçoit des patients avec des pathologies endocriniennes très diverses. À la Clinique RocklandMD et l'Hôpital Sacré-Cœur, plus de 400 chirurgies bariatriques sont réalisées annuellement.

RECHERCHE

- **25 chercheurs** réguliers dans les centres de recherche
- **4 chercheurs-boursiers** FRQ-S et IRSC
- **2 Chaires de recherche du Canada**

Chaires de recherche du Canada

Chaire en génomique prédictive



Pavel Hamet

Titulaire : Pavel Hamet

Objectif : Étudier l'interaction entre les facteurs génétiques et environnementaux quant au développement de l'hypertension et d'autres troubles cardiovasculaires.

Chaire en diabète et la fonction de la cellule bêta-pancréatique



Vincent Poitout

Titulaire : Vincent Poitout

Objectif : Comprendre la fonction normale de la cellule bêta-pancréatique et ses perturbations dans le diabète.

PROGRAMME DE FORMATION EN ENDOCRINOLOGIE ET MÉTABOLISME



Sylvie Ott-Braschi

Directrice : Sylvie Ott-Braschi

Milieus de formation clinique :

- Centre hospitalier de l'Université de Montréal (CHUM)
- Hôpital Sainte-Justine
- Centre hospitalier régional de Trois-Rivières (CHRTR)
- Institut de recherches cliniques de Montréal (IRCM)
- CSSS de Val d'Or et CSSS de Rouyn-Noranda

Le programme d'endocrinologie et métabolisme compte 6 résidents. Il offre une formation d'une durée de 2 ans préparant les résidents à développer une expertise dans le dépistage, l'évaluation et le traitement des diverses maladies endocriniennes et métaboliques.

Le programme est constitué de 17 périodes de stage en endocrinologie adulte, 3 périodes en endocrinologie pédiatrique, 3 périodes de cliniques spécialisées et 3 périodes de laboratoire (clinique ou recherche).

Il comprend aussi des cours d'endocrinologie clinique et d'endocrinologie fondamentale de 45 heures chacun. Les objectifs spécifiques à chacun des stages sont définis en fonction de la spécialisation de chaque centre.

GASTROENTÉROLOGIE

ACTIVITÉS CLINIQUES

Les services de gastroentérologie affiliés à l'Université de Montréal sont situés dans les trois pavillons du CHUM (Hôtel-Dieu, Saint-Luc, Notre-Dame), à l'Hôpital Maisonneuve-Rosemont et à l'Hôpital Sacré-Cœur de Montréal. Par l'ensemble de ces sites, le réseau de l'Université de Montréal couvre tous les domaines de la gastroentérologie allant de la première ligne aux expertises quaternaires.

PLATEFORME CLINIQUE

L'endoscopie digestive : Les services d'endoscopie digestive sont présents dans tous les services de gastroentérologie et comprennent des oeso - gastro-duodénoscopies, des coloscopies et des cholangio-pancréato-graphies rétrogrades (CPRE) sur tous les sites. La variété et la qualité des différentes techniques d'endoscopie digestive sont fort appréciées des résidents pour leur formation. Elle est unique au Québec et attire également des fellows étrangers chaque année. Les plateaux techniques plus spécifiques ont été développés sur certains sites :

- La cholangio-pancréatographies rétrograde : le CHUM est le plus gros centre de CPRE au Canada. Il forme de nombreux gastroentérologues québécois ainsi que des fellows étrangers. La collaboration avec l'équipe de chirurgie hépatobiliaire à l'Hôpital Saint-Luc permet une synergie d'expertises médicales et chirurgicales.
- Échoendoscopie : le centre d'échoendoscopie de l'Hôpital Saint-Luc du CHUM est en termes de volume l'un des plus gros centres du Canada, il s'agit du centre principal de formation d'échoendoscopie au Québec et il reçoit également de nombreux fellows étrangers chaque année. C'est également un centre actif en recherche clinique et pour l'évaluation des nouvelles technologies.
- Chromoendoscopie : Hôtel-Dieu et Notre-Dame
- Entéroscopie à double ballon : Notre-Dame
- Centre de nutrition parentérale : L'Hôpital Saint-Luc du CHUM a développé une expertise en nutrition parentérale avec assistance à domicile. Il s'agit du centre de références du Québec et draine toute la population du grand Montréal et une partie du reste du Québec. L'équipe de nutrition parentérale prend en charge les patients hospitalisés ainsi que le suivi en externe avec des cliniques spécialisées toutes les semaines en nutrition parentale à domicile. Cette expertise clinique permet également une formation spécialisée pour les résidents en gastroentérologie et a permis également de développer des programmes de recherche.
- Centre de neurogastroentérologie : Situé à l'Hôpital Saint-Luc du CHUM, il est un centre de références au Québec où se réalisent de nombreuses techniques de pHmétrie œsophagienne ou gastrique, de manométrie œsophagienne, anorectale, entroduodénale ainsi que des tests respiratoires pour les intolérances alimentaires. En dehors de l'expertise clinique, le laboratoire de neurogastroentérologie offre aussi un stage spécialisé en neurogastroentérologie pour les résidents du programme ou les résidents en pédiatrie et accueille également des fellows. De nombreuses publications sortent régulièrement de ce laboratoire.
- Maladies inflammatoires de l'intestin : Les MII sont une grande partie de la gastroentérologie et la plupart des services de gastroentérologie possèdent des cliniques spécialisées en maladies de l'intestin que l'on retrouve à l'Hôpital Sacré-Cœur, Hôpital Maisonneuve-Rosemont ainsi que dans l'Hôtel-Dieu et l'Hôpital Saint-Luc du CHUM.

RECHERCHE

- 12 chercheurs subventionnés

Fonds de dotation philanthropique

Fonds Famille Valiquette pour la recherche sur les maladies inflammatoires de l'intestin

Objectif : Appuyer la recherche sur les maladies inflammatoires de l'intestin soit par l'octroi de fonds de recherche, la remise de bourses et tout autre moyen jugé pertinent au développement de ce domaine de recherche

PROGRAMME DE FORMATION EN GASTROENTÉROLOGIE



Mickael Bouin

Directeur : Mickael Bouin

Milieus de formation clinique :

- Centre hospitalier de l'Université de Montréal (CHUM)
- Hôpital Maisonneuve-Rosemont (HMR)

Le **programme de gastroentérologie** compte **9 résidents**. Il offre une formation d'une durée de 2 ans préparant les résidents à diagnostiquer, traiter et prévenir les affections gastro-entérologiques.

Le programme comporte une exposition exceptionnelle en nombre de patients et en variété de pathologies. La qualité et la diversité des stages spécialisés proposés ainsi que l'expertise du corps professoral sont reconnues au Canada et appréciés par les résidents.

En dehors d'une formation de base correspondant aux exigences du collège Royal du Canada, le programme offre des possibilités de stage de pointe en hépatologie, nutrition artificielle, motricité digestive, maladies inflammatoires de l'intestin, endoscopie digestive avancée (écho-endoscopie, CPRE, chomoendoscopie...). Les universités de Sherbrooke et Laval envoient leurs résidents dans ce programme pour 25 % de leur formation.

Le comité de programme offre un budget spécifique pour aider la recherche des résidents et pour favoriser des fellows à l'étranger (bourses). Les axes principaux de recherches sont la motricité digestive, l'écho-endoscopie, la nutrition et les maladies du foie.

GÉRIATRIE

ACTIVITÉS CLINIQUES

La gériatrie est une discipline globale qui se préoccupe de l'influence des déterminants bio-psycho-sociaux sur la santé.

Le gériatre s'intéresse à la personne âgée dont l'état général est caractérisé par des problèmes de santé complexes où coexistent plusieurs pathologies. Il veille à limiter l'impact des morbidités et à promouvoir les activités qui favorisent le bien vieillir, l'auto efficacité et l'intégration sociale. Le processus clinique repose sur une approche multidimensionnelle de la personne, elle fait appel à l'expertise d'une équipe interprofessionnelle.

De bonnes pratiques cliniques nécessitent de la part du gériatre, qu'il évalue et précise les diagnostics, optimise les capacités fonctionnelles, centre ses soins sur la personne atteinte et ses proches, et instaure des traitements efficaces, priorisés et proportionnés.

Les gériatres dépendant du Département de médecine travaillent au Centre hospitalier de l'Université de Montréal, à l'Institut universitaire de gériatrie de Montréal, à l'Hôpital Louis-Hippolyte-Lafontaine et au Centre hospitalier régional de Trois-Rivières. Ils agissent à titre de consultants au sein d'une équipe interprofessionnelle complète dispensant des soins globaux et complexes.

Les médecins spécialistes sont responsables des cliniques externes et agissent à titre de consultants dans les divers programmes :

- Programmes (chaque programme bénéficie d'une équipe interprofessionnelle complète dispensant des soins globaux et complexes) : soins aigus; réadaptation intensive; soins palliatifs; soins de longue durée
- Cliniques externes spécialisées : cognition; continence urinaire; dysphagie; chute et trouble à la marche; gestion de la douleur chronique chez les aînés (traitement sous fluoroscopie [C-ARM])
- Hôpital de jour
- Clinique ambulatoire des syndromes gériatriques en plein développement
- Services de téléconsultation sur la gestion des symptômes psychocomportementaux associés à la démence

RECHERCHE

- **2 chercheurs subventionnés** dans l'axe gériatrique
- **1 chercheur-boursier** du FRQ-S

PROGRAMME DE FORMATION EN GÉRIATRIE



Marie-Jeanne KERGOAT

Directrice : Marie-Jeanne Kergoat

Milieus de formation clinique :

- Centre hospitalier de l'Université de Montréal (CHUM)
- Institut universitaire de gériatrie de Montréal (IUGM)
- Centre hospitalier régional de Trois-Rivières
- Hôpital Louis-Hippolyte Lafontaine
- Stages électifs aux CHU et CHA des universités du réseau : Laval, McGill, Sherbrooke

Le programme de gériatrie compte **5 résidents**. Il offre une formation d'une durée de 2 ans permettant aux résidents d'acquérir les compétences pour agir à titre de médecins de 2^e et 3^e ligne dans les soins aux personnes âgées confrontées à des problèmes de santé complexes, dans divers contextes de soins : aigus, subaigus, continus, ou de fin de vie.

Des stages sont obligatoires à l'intra-hospitalier : unité d'évaluation (UCDG); consultation aux unités de soins et aux urgences; gérontopsychiatrie; réadaptation intensive et centre ambulatoire en cliniques externes de gériatrie générale et spécialisée : cognition, douleur, troubles posturaux, etc.

Ce programme bénéficie d'une coopération scientifique interuniversitaire et les résidents peuvent, avec l'accord du directeur local, effectuer une partie des stages dans les milieux cliniques affiliés.

HÉMATO-ONCOLOGIE

ACTIVITÉS CLINIQUES

Le service d'hématologie-oncologie du CHUM est constitué d'une unité d'hospitalisation de 25 lits offrant des soins à des patients souffrant de cancers hématologiques ou tumeurs solides ainsi que des lits pour la chimiothérapie intensive suivie de ré-infusion de cellules souches.

Le service reçoit plus de 20 000 visites de suivi et plus de 2 000 nouveaux cas par an. Il y a 8 cliniques dédiées à des sites tumoraux spécifiques (sein, digestif, tête et cou, urologie, cancer hématologique, mélanome, poumon et cancer neurologique) qui permettent d'accueillir des résidents et des *fellows* intéressés par des sites tumoraux particuliers et d'être exposés au travail en interdisciplinarité. De plus, les étudiants sont invités à participer aux comités des tumeurs et réunions interdisciplinaires. Il existe un programme de *fellowship* spécifique en cancer pulmonaire, neurologique, digestif et cancer tête et cou qui se fait en interdisciplinarité et sous la supervision des hématologues-oncologues du CHUM.

L'unité de recherche clinique est très active avec des protocoles de phase I à III, permettant aux résidents de travailler avec des traitements innovateurs.

Il y a aussi des cliniques spécifiques en hémostase-thrombose et en anémie falciforme et autres hémoglobinopathies. Il existe une unité ambulatoire recevant plus de 3 000 consultations pour des patients hospitalisés au CHUM, ou pour des patients souffrant de complications en lien avec leur maladie ou traitement.

Les résidents peuvent aussi participer à des stages en médecine transfusionnelle ou aux activités des laboratoires de coagulation, biologie moléculaire, cytogénétique ou morphologie. Une unité d'aphérèse permet la collecte de cellules souches, des érythraphères et plasmaphères pour plus de 800 procédures par an.

Le service administre plus de 12 000 traitements de chimiothérapie et un stage est offert aux résidents afin de leur faire connaître les mécanismes d'action et toxicités en lien avec de tels traitements. Il y a aussi des cliniques longitudinales pour les résidents d'hématologie et oncologie, leur offrant l'opportunité de suivre, pendant un an, leur propre clientèle sous la supervision d'un patron.

L'HMR est le plus important centre de référence en leucémies aiguës du Québec, il est aussi le plus important centre de greffe de cellules hématopoïétiques du Québec et le deuxième au Canada. On retrouve à l'HMR le Centre d'excellence en thérapie cellulaire (CETC) du Québec, lequel a ouvert ses portes en juin 2013 et sert au développement de traitements innovateurs par la thérapie cellulaire pour les cancers du sang, ainsi que les maladies cardiaques, oculaires et auto-immunes.

La recherche fondamentale et clinique s'intéresse principalement à l'hématopoïèse, la leucémogénèse, la prédiction et le traitement de la maladie du greffon contre l'hôte (GVH) et la thérapie cellulaire dirigée contre les cellules malignes et les virus. Elle s'effectue au centre de recherche de l'HMR, en étroite collaboration avec des membres de l'Institut de recherche en immunologie et oncologie (IRIC) situé sur le campus de l'Université de Montréal.

De plus, la Banque de cellules leucémiques du Québec, une infrastructure de recherche provinciale dont les laboratoires sont situés au centre de recherche de l'HMR, appuie la recherche fondamentale, translationnelle et clinique sur les cancers hématologiques.

RECHERCHE

- 55 chercheurs subventionnés
- 11 chercheurs-boursiers FRQ-S et IRSC

Chaire philanthropique de recherche

Chaire Industrielle-Alliance de recherche en leucémie



Josée Hébert

Titulaire : Josée Hébert

Objectif : Le Développement par la recherche clinique et fondamentale de traitements novateurs pour la leucémie et la formation de la relève.

Chaire Myélome Canada sur le myélome multiple de l'Université de Montréal à l'Hôpital Maisonneuve-Rosemont

Titulaire : Richard LeBlanc

Objectif : Créer un noyau de scientifiques dont la priorité est de combattre le myélome multiple; Améliorer les soins des patients atteints de myélome multiple par la diffusion rapide des nouvelles connaissances aux patients et aux médecins québécois œuvrant en milieu communautaire.

50

Chaire de recherche du Canada

Chaire en recherche en immunobiologie



Claude Perreault

Titulaire : Claude Perreault

Objectif : Comprendre et améliorer le fonctionnement du système immunitaire.

Chaire en génétique moléculaire des cellules souches normales et cancéreuses

Titulaire : Guy Sauvageau

Objectif : Étudier les fondements moléculaires de l'auto-régénération, un processus nécessaire à la régulation des cellules souches.

Fonds de dotation philanthropiques

Fonds Famille Cassar pour la recherche sur les cancers du sang

Mission : Soutenir l'excellence des recherches menées à l'Université de Montréal dans ce secteur.

Fonds William Brock en enseignement et recherche sur les cancers du sang à l'Hôpital Maisonneuve-Rosemont

Mission : Aider l'Université de Montréal dans la réalisation de sa mission d'enseignement et de recherche, plus spécifiquement dans le domaine de l'enseignement et de la recherche sur les cancers du sang et de la moelle osseuse. Toutes sommes investies dans ce Fonds sont capitalisées et les revenus générés par ce capital sont attribués à des projets de recherche innovateurs ou versés en bourses à des étudiants méritants.



En septembre 2004, William Brock apprend qu'il a la leucémie myéloïde aiguë, la même maladie dont était mort son père sept ans auparavant. Mais William survit. Il a pu compter sur une greffe de moelle osseuse de son frère, sur les merveilles de la science médicale et sur les soins exceptionnels des médecins et infirmières de l'Hôpital Maisonneuve-Rosemont à Montréal. Aussitôt guéri, William contribue à établir le Fonds d'enseignement et de recherche sur les cancers du sang. Au printemps de 2010, il entreprend un périple à vélo à travers l'Europe, sa manière à lui de célébrer le cinquième anniversaire de sa transplantation et de recueillir des fonds. Il a réalisé ce livre dans ce même élan de générosité.

Portraits d'espoir

William Brock – Photos de William Brock et Angela Boismenu

208 pages • mai 2012

Visitez le site Web du livre : www.portraitsdespoir.ca

Ce livre existe aussi en anglais

Portraits of Hope – ISBN 9782760627888 www.portraitsofhope.ca

En collaboration avec l'Hôpital Maisonneuve-Rosemont, Centre affilié à l'Université de Montréal

PROGRAMME DE FORMATION HÉMATO-ONCOLOGIE

HÉMATOLOGIE



Jeannine Kassis

Directrice : Jeannine Kassis

Milieus de formation clinique :

- Centre hospitalier de l'Université de Montréal (CHUM)
- Hôpital Maisonneuve-Rosemont (HMR)
- Hôpital du Sacré-Cœur de Montréal (HSC)
- Hôpital Sainte-Justine

Le **programme en hématologie** compte **15 résidents**. Il offre une formation d'une durée de 2 ans spécialisant les résidents selon deux volets : clinique, incluant les cancers hématologiques et de gestion de laboratoire d'hématologie.

Le programme d'hématologie comporte 26 périodes dont 20 stages obligatoires (9 en hématologie générale et spéciale, coagulation, banque de sang, 11 en hématologie clinique dont greffe de cellules souches hématopoïétiques) et 6 stages optionnels. Pour chaque stage, les objectifs sont définis selon le format CanMEDS.

La pratique oncologique médicale fait partie intégrante de la pratique des hématologistes au Québec. Le programme d'hématologie adulte permet ainsi aux résidents de s'inscrire au programme d'oncologie médicale à la 6^e année de leur résidence de médecine, favorisant leur éligibilité à l'obtention du certificat d'oncologie médicale auprès du Collège Royal des Médecins et chirurgiens du Canada et leur permettant de devenir des spécialistes hémato-oncologues.

Une session d'opportunité de carrière est offerte aux résidents inscrits dans les programmes d'hématologie des 4 facultés de médecine du Québec (Laval, McGill, Montréal, Sherbrooke), durant le congrès de l'Association des hématologues et oncologues du Québec (AMHOQ).

ONCOLOGIE MÉDICALE

Directeur : Alain Bestawros

Milieus de formation clinique :

- Centre hospitalier de l'Université de Montréal (CHUM)
- Hôpital Maisonneuve-Rosemont (HMR)
- Hôpital Sacré-Cœur (HSC)

Le **programme d'oncologie médicale** compte **5 résidents**. Il offre une formation d'une durée de 2 ans ayant pour but de développer chez les résidents des aptitudes et compétences nécessaires à la prise en charge du patient cancéreux.

Les compétences acquises incluent les techniques diagnostiques, les principes de pronostication ainsi que la maîtrise des différentes approches thérapeutiques et leurs complications.

Le développement spectaculaire de la technologie médicale de ces dernières années, permettant ainsi des meilleures techniques de dépistage et de diagnostic précoce, a permis une approche plus coordonnée et multidisciplinaire dans le traitement du cancer.

L'oncologie médicale entretient des liens étroits avec la recherche clinique et fondamentale permettant aux résidents qui le désirent de poursuivre une carrière dans ce domaine.

TRANSPLANTATION DE LA MOELLE OSSEUSE

Directrice : Silvy Lachance

Le programme de transplantation de la moelle osseuse, c'est :

Une formation alliant les disciplines de laboratoire spécialisé (laboratoires d'histocompatibilité, de biologie moléculaire, de cytogénétique et de thérapie cellulaire) à l'application de la greffe de cellules hématopoïétiques comme modalité thérapeutique des cancers, maladies hématologiques et auto-immunes.

Le candidat se verra confronté aux stratégies visant le respect des procédures d'opérations normalisées et le suivi d'indicatifs dans un souci de développer une pratique basée sur les normes et le contrôle de la qualité des actes. Une troisième année de formation facultative permettra au candidat de développer un projet de recherche clinique.

Cette formation ultra-spécialisée nécessite l'acquisition de solides bases immunologiques en greffe, une compréhension de la cellule souche et de son microenvironnement, du système sanguin et d'histocompatibilité, et sous-tend l'acquisition des compétences nécessaires pour l'évaluation de la qualité du composé cellulaire du greffon, sa collecte, sa manipulation et sa cryopréservation. Cette formation permet également l'acquisition des standards de pratiques en greffe et du contrôle de la qualité de l'acte, tant en laboratoire qu'en clinique.

Pendant le programme de formation de deux ans en greffe, le fellow doit acquérir un bagage de connaissances propres à la greffe, mais aussi des connaissances dans les sciences connexes à cette pratique, soit en immuno-hématologie, en pharmacologie et pharmacocinétique, en biologie médicale et moléculaire et en cytogénétique. Le fellow devra également développer ses compétences CanMeds afin d'œuvrer comme consultant et participer ou développer un projet de recherche clinique appliqué à la greffe.

HÉPATOLOGIE

Le service d'hépatologie de l'Hôpital Saint-Luc du CHUM possède de très nombreuses cliniques spécialisées concernant notamment l'hépatite B, hépatite C, les maladies auto-immunes et inflammatoires du foie (cholangite sclérosante, cirrhose biliaire primitive, hépatite auto-immune), la greffe du foie et les maladies métaboliques du foie. L'ensemble des maladies hépatiques est traité par le service d'hépatologie avec de nombreux experts internationaux qui prennent en charge les patients, font de l'enseignement aux résidents et participent de manière active à la recherche clinique et fondamentale. Le service d'hépatologie possède également un laboratoire de recherche fondamentale au Centre de recherche du CHUM.

RECHERCHE

- 10 chercheurs subventionnés
- 2 chercheurs-boursiers du FRQ-S

Chaire philanthropique de recherche

Chaire Novartis-Fondation canadienne du foie en hépatologie de l'Université de Montréal



Daniel Lamarre

Titulaire : Daniel Lamarre, Ph.D.

Objectif : Les thèmes prioritaires de recherche sont l'étude des hépatites virales, la physiopathologie, le traitement des maladies hépatiques et la transplantation hépatique. Le mandat du titulaire est de renforcer l'intégration des activités cliniques avec la recherche fondamentale. Fort de son expérience industrielle en découverte de médicaments, Dr Lamarre déploie une recherche fondamentale et translationnelle en milieu académique, et contribue de façon majeure à l'innovation thérapeutique au sein de l'Université de Montréal.

IMMUNOLOGIE ET ALLERGIE

RECHERCHE

- **7 chercheurs** subventionnés
- **1 chercheur-boursier** FRQ-S

PROGRAMME DE FORMATION EN IMMUNOLOGIE ET ALLERGIE ADULTE

Directeur : Jean Paradis

Milieus de formation clinique :

- Centre hospitalier de l'Université de Montréal (CHUM)
- Hôpital Sainte-Justine

Le programme d'immunologie et allergie adulte compte 3 résidents. Il offre une formation d'une durée de 2 ans préparant les résidents à diagnostiquer, étudier et traiter toutes les manifestations cliniques et biologiques du système immunitaire et des allergies.

Le programme comporte 26 périodes de stage de 4 semaines dont 6 périodes en Immunologie-allergologie adulte, 3 périodes d'Immunologie-allergologie pédiatrique et 1 période d'ORL-rhinologie, entre autre.

MÉDECINE GÉNIQUE

ACTIVITÉS CLINIQUES

Le service de Médecine génique existe depuis juin 2001 avec la mise en place d'une plate-forme d'investigation, de recherche et clinique concernant la prédisposition aux cancers du sein et des ovaires, et du cancer colorectal. Une plus grande activité s'y est greffée les années suivantes, notamment avec l'accueil de familles prédisposées à certaines tumeurs endocriniennes telles que les cancers médullaires de la thyroïde qui d'ailleurs a fait connaître les premiers succès de la clinique dans sa contribution au développement de la médecine personnalisée et l'accentuation de l'activité en neurogénétique

Plus de 5800 familles ont été accueillies à ce jour dans notre clinique sous les plateformes suivantes :

- Oncogénétique
- Génétique générale
- Cardiogénétique
- Fertilité
- Neurogénétique
- Prénatal
- Diabète monogénique
- Hypertension monogénique

Le service de médecine génique développe aussi, un grand axe de recherche sur les maladies à traits complexes (maladies polygéniques) avec le criblage génomique global des cohortes de patients diabétiques et hypertendus. Dans ce contexte nous avons participé au développement des protocoles et du phénotypage de la cohorte CARTaGENE. Notre équipe a évalué près de la moitié des 20,000 Québécois constituant cette cohorte, sur le point de devenir un pôle de développement de l'épidémiologie génétique au Québec en collaboration avec Génome Québec et le CHU Ste-Justine. Une nouvelle collaboration est établie dans le domaine de la génomique des maladies rénales avec le consortium du NIH CKDgene. Plusieurs de ces pôles d'activité sont subventionnés par Génome Québec, Génome Canada, la Fondation canadienne de l'innovation, les IRSC et les Chaires de recherche du Canada dans les secteurs nouveaux de la médecine génomique, transcriptomique et métabolomique.

MÉDECINE INTERNE

ACTIVITÉS CLINIQUES

Le programme de formation clinique en Médecine interne au Centre hospitalier de l'Université de Montréal (CHUM) est assuré par une équipe de 24 internistes, répartis sur les trois hôpitaux du CHUM.

Le programme accueille environ 4 à 5 résidents seniors du programme de Médecine Interne Générale et environ 20 résidents III et environ 35 résidents I & II du programme de Tronc Commun en Médecine Interne par année. Il est possible d'effectuer une année de formation complémentaire R6 associant une formation clinique et recherche dans certains domaines spécifiques, médecine vasculaire, pathologies systémiques associées au VIH et pharmacologie clinique.

L'exposition clinique pour l'enseignement et la formation des étudiants et résidents est très riche en ressources cliniques, avec des points de spécificité qui diffèrent selon les sites. Ainsi, les cliniques d'évaluation péri-opératoire à St Luc offre une exposition étendue aux problèmes associés à des opérations digestives, hépato-biliaires et urologiques complexes, tandis qu'à Notre Dame des chirurgies de reconstruction orthopédique, neuro-vasculaire, thoracique et gynéco-oncologiques sont les points d'expertise. Aux trois sites, des équipes complètes assurent une exposition aux pathologies à l'urgence (environ 40 consultations/semaine/site), aux consultations de l'étage avec des patients hospitalisés (environ 30 à 40 consultations/semaines/site) avec une quinzaine de patients ayant des suivis conjoints avec les équipes d'autres spécialités. De plus les quatre Unités d'enseignement avec 16 lits/UEC est composées d'équipe stable d'infirmières, de travailleur social, de pharmacien, d'ergothérapeutes et de physiothérapeutes assurent des opportunités d'apprentissage allant au-delà des objectifs de stage. Chaque site a en plus des cliniques ambulatoires permettant aux résidents de voir des pathologies moins complexes et assurent une suivie longitudinale de leurs propres patients.

Le CHUM-St-Luc regroupe la clinique Médecine obstétricale (MOG) et la clinique d'évaluation pré-grossesse pour voir des patientes provenant de la clinique de procréation assistée pour planifier les risques médicaux potentiels associés à ces grossesses et assure le suivi des patients à grossesse à risque. A St Luc et à Notre Dame, une Unité d'investigation vasculaire non invasive, et à Hôtel-Dieu, des cliniques d'hypertension offrent une exposition à débit élevé aux patients aux pathologies spécifiques.

L'IRCM dispose d'une clinique universitaire où 2 domaines d'excellence sont développés : les pathologies systémiques associées au VIH et l'hypertension artérielle pour les projets de recherche clinique.

Globalement, annuellement, environ 2500 nouveaux cas de médecine interne en ambulatoire, 3000 cas d'évaluation péri-opératoire, 2000 patients hospitalisés sont vus, suivis et traités au su de 18 000 visites de suivi.

RECHERCHE

- 7 chercheurs subventionnés

PROGRAMME DE FORMATION EN MÉDECINE INTERNE



Michèle Mahone

Directrice : Michèle Mahone

Milieus de formation clinique :

- CHUM
- Hôpital Maisonneuve-Rosemont (HMR)
- Hôpital Sacré-Cœur (HSC)
- Centre hospitalier régional de Trois-Rivières (CHRTR)

Milieus de formation en communauté :

- CSSS de Rouyn-Noranda
- CSSS de l'Énergie
- CSSS de St-Jérôme
- Centre hospitalier Pierre-Le-Gardeur
- CSSS de la Haute-Yamaska
- CSSS de Jonquière
- CSSS Drummond

Le programme de médecine interne compte 15 à 20 résidents. Il offre une formation d'une durée de 5 ans relevant des champs d'expertise de toutes les spécialités médicales et proposant l'acquisition d'une compétence où est favorisée une approche multisystémique et polyvalente. Le programme a été agréé par le Collège Royal comme sous spécialités depuis juillet 2013.

Ce programme permet d'acquérir une compétence particulière dans un domaine clinique, comme par exemple la pharmacologie clinique, la médecine vasculaire, la médecine obstétricale ou les soins intensifs, la médecine périopératoire ou une formation technique.

Le résident peut ainsi améliorer ses connaissances et aptitudes, les intégrer au contexte de globalité de soins, les orchestrer et acquérir l'esprit critique qui doit caractériser le rôle de consultant en médecine interne générale. Environ une centaine de professeurs sont impliquées dans la formation des résidents.

MÉDECINE PHYSIQUE ET RÉADAPTATION

ACTIVITÉS CLINIQUES

Le réseau universitaire de médecine physique et réadaptation est impliqué au niveau des soins cliniques, de l'enseignement et de la recherche au sein de l'Université de Montréal. Ces différentes activités sont concentrées dans certains milieux du réseau hospitalier universitaire :

Le Centre hospitalier de l'Université de Montréal (CHUM) est un centre de référence tertiaire pour différentes affections musculosquelettiques et neurologiques périphériques. En plus des cliniques externes régulières, il existe plusieurs cliniques spécialisées :

- Clinique de médecine du sport (Clinique de médecine du sport du CHUM et de l'Université de Montréal)
- Cliniques d'échographie musculosquelettique et neurologique périphérique diagnostique et thérapeutique
- Clinique de techniques d'infiltrations spinales sous fluoroscopie
- Clinique d'électromyographie

L'Institut de réadaptation Gingras-Lindsay de Montréal (IRGLM) constitue un des plus importants centres de réadaptation au Canada. La clientèle de l'IRGLM peut être hospitalisée ou en externe. La clientèle de l'IRGLM est prise en charge dans le cadre de 4 programmes différents : lésions médullaires; santé physique (orthopédie et subaigu); neurologie (TCC et AVC); amputations et blessures orthopédiques graves.

Chaque programme repose sur une approche globale et multidisciplinaire et peut offrir des services spécialisés ou surspécialisés. En plus de la clientèle hospitalisée, l'IRGLM dessert, sur une base ambulatoire ou externe, une clientèle variée, affectée par différents problèmes d'ordre musculosquelettique et/ou neurologique.

L'IRGLM est un établissement universitaire de grande réputation : il est en effet le pionnier au Québec dans le domaine de la réadaptation et son expertise est reconnue bien au-delà de nos frontières. En fait, il figure parmi les principaux pôles de recherche, d'enseignement et d'évaluation des technologies de réadaptation en Amérique du Nord. Avec 200 lits, il est le plus grand centre hospitalier de réadaptation au Québec et regroupe la plus importante équipe de médecins physiatres en Amérique du Nord. Son service d'aides techniques est le seul offrant une gamme complète de services en orthèses, prothèses, fauteuils roulants et positionnement.

De plus, l'IRGLM, est un haut lieu de savoir et d'innovation. Affilié à l'Université de Montréal, l'Institut reçoit chaque année plus de 700 étudiants - futurs médecins, infirmières, ergothérapeutes, physiothérapeutes et autres professionnels de la santé qui assureront la relève. De nombreuses recherches sont également menées pour développer les connaissances, améliorer les approches dans le domaine de la réadaptation et ainsi procurer davantage d'autonomie aux personnes atteintes de déficiences physiques.

PROGRAMME DE FORMATION EN MÉDECINE PHYSIQUE ET RÉADAPTATION



Martin Lamontagne

Directeur : Martin Lamontagne

Milieus de formation clinique :

- Centre hospitalier de l'Université de Montréal (CHUM)
- Hôpital du Sacré-Cœur de Montréal (HSCM)
- Hôpital Maisonneuve-Rosemont (HMR)
- Institut de réadaptation Gingras-Lindsay de Montréal (IRGLM)

Le **programme de formation en médecine physique et réadaptation** compte **10 résidents**. Il offre une formation d'une durée de 3 ans préparant les résidents à évaluer, diagnostiquer, traiter et réadapter des patients atteints de pathologies neuromusculosquelettiques et porteurs d'incapacités et d'handicaps physiques ou cognitifs

L'expertise et les interventions du physiatre permettent au patient handicapé de recouvrer le maximum de ses capacités et d'atteindre un niveau d'autonomie optimal.

La demande pour des soins de qualité des problèmes neuromusculosquelettiques est toujours croissante.

NÉPHROLOGIE

ACTIVITÉS CLINIQUES

Le développement de la néphrologie est survenu suite à la mise au point de techniques efficaces de remplacement de la fonction rénale comme l'hémodialyse, la dialyse péritonéale et la greffe. De plus, l'évolution rapide des connaissances dans le diagnostic et le traitement des maladies du rein et de leurs complications a rendu nécessaire la formation de spécialistes. Au cours des dernières années, le nombre de malades en dialyse a augmenté à un rythme de 5-10 % annuellement, principalement à cause du vieillissement de la population et de l'augmentation de la durée de vie en dialyse. Ceci a créé une forte demande dans cette spécialité.

Conjointement avec la Faculté des Sciences infirmières, l'Université de Montréal a le seul programme de formation d'infirmières spécialisées en néphrologie (IPS) au Québec.

Deux équipes de transplantation rénale sont à l'œuvre au CHUM et à L'HMR, pratiquant plus d'une centaine de greffes annuellement.

Plusieurs professeurs sont des chercheurs subventionnaires reconnus internationalement dans les secteurs de la génétique, de la transplantation-immunologie, des glomérulopathies et de la pharmacologie-épidémiologie.

RECHERCHE

- 18 chercheurs subventionnés
- 8 chercheurs-boursiers FRQ-S et IRSC
- Une chaire philanthropique de recherche

Chaire philanthropique de recherche

Chaire Shire en néphrologie, transplantation et régénération rénales

Titulaire : Marie-Josée Hébert

Objectifs : Consolider les activités de recherche interdisciplinaire et translationnelle dans le domaine de la transplantation rénale; développer un programme de recherche ciblant les déterminants globaux des complications cardiovasculaires et métaboliques associées à l'urémie.

PROGRAMME DE FORMATION EN NÉPHROLOGIE



Alain Bonnardeaux

Directeur : Alain Bonnardeaux

Milieus de formation clinique :

- Centre hospitalier de l'Université de Montréal (CHUM)
- Centre hospitalier régional de Trois-Rivières (CHRTR)
- Hôpital Maisonneuve-Rosemont (HMR)
- Hôpital Sacré-Cœur (HSC)
- CH Sainte-Justine

Le programme de néphrologie compte 7 à 8 résidents. Il offre une formation d'une durée de 2 ans préparant les résidents à être capables de diagnostiquer, prévenir et traiter les maladies rénales, incluant les greffés et les dialysés. Ce programme forme aussi des experts en hypertension et en désordres métaboliques.

Le nombre de dialysés étant en croissance en raison du vieillissement de la population et de l'augmentation de la durée de vie en dialyse, une forte demande en médecins s'est produite au cours des dernières années.

On compte 150 néphrologues au Québec et le vieillissement des effectifs crée une demande pour de nouveaux effectifs, incluant les milieux universitaires. Le programme de néphrologie de l'Université de Montréal occupe une position dominante au Québec dans la formation des futurs néphrologues et accueille également des moniteurs de clinique, en particulier dans le secteur de la transplantation. Plusieurs résidents ont obtenu des bourses de formation complémentaire de diverses sources, au cours des dernières années.

Un programme d'ateliers et de cours hebdomadaires ainsi que des examens formatifs écrits et oraux sont obligatoires. L'assistance annuelle à des congrès américains et canadiens et à un cours de révision en fin de 2^e année est aussi obligatoire.

NEUROLOGIE

ACTIVITÉS CLINIQUES

Le service de neurologie du CHUM comprend plus de 30 neurologues qui sont répartis en différentes unités de sous-spécialités. Le chef de service est assisté par les chefs de chacune des sous-unités. On compte la neuro-vasculaire (7 neurologues, une recrue), l'épilepsie (3 neurologues), la sclérose en plaques (SEP) et maladies inflammatoire du système nerveux central (SNC) (3 neurologues), les troubles du mouvement (7 neurologues), la migraine et douleurs chroniques (3 neurologues), la neuro-musculaire (2 neurologues), la neuro-ophtalmologie (1 neurologue), la cognition (4 neurologues), la neuro-génétique (1 neurologue) et la neurologie générale (6 neurologues).

Le service peut aussi compter sur plusieurs membres associés avec des expertise pointues dans différents domaines (troubles psychiatriques [Dr Yves Dion, psychiatre] et neurologiques [Dre Marie-France Jutras] dans le syndrome de la Tourette, neurochirurgie fonctionnelle des troubles du mouvement [Dr Abbas Sadikot et Dre Marie-Pierre Fournier-Gosselin], aspects non-moteur du Parkinson [Dre Christiane Lepage, omnipraticienne], migraine [Dr Guy Boudreau, omnipraticien], neurochirurgie de l'épilepsie, neurochirurgie fonctionnelle de la douleur [Dre Marie-Pierre Fournier-Gosselin], SEP [Dre Céline Jobin]).

Les résidents sont appelés à fréquenter chacune des cliniques externes de sous-spécialité à raison d'une semaine par clinique. Les résidents reçoivent de l'enseignement sur les techniques de neurophysiologie en EEG, EMG et potentiels évoqués.

Le service de neurologie est responsable de trois unités de soins intra-hospitaliers dont deux possèdent des unités d'enseignement enregistrées (service neurologie générale et neuro-vasculaire), un service d'urgence en neurologie générale et un service de thrombolyse, deux services de consultation (un à l'hôpital Notre-Dame et un qui couvre les hôpitaux St-Luc et Hôtel-Dieu).

Les résidents font des stages dans chacun des services cliniques.

Le service de neurologie entretient des liens serrés avec la psychiatrie, la pathologie, la radiologie, la neurochirurgie, l'ophtalmologie, la physiothérapie ce qui permet une exposition complète dans la formation des résidents.

Plusieurs des membres du service sont impliqués dans l'enseignement par tutorat à l'université et tous sont impliqués dans l'enseignement aux résidents, formel et au chevet.

En plus des trois chercheurs-boursiers, l'un en maladie inflammatoire du SNC et les deux autres en épilepsie, plusieurs membres sont des cliniciens chercheurs investigateurs associés au Centre de recherche du CHUM. Deux recrues ont fait leur application pour obtenir des bourses de chercheur clinicien. Ceci permet aux résidents d'être formés en recherche et supervisés dans leur projet annuel.

RECHERCHE

- **19 chercheurs subventionnés**
- **8 chercheurs-boursiers** FRQ-S et IRSC
- **Une chaire philanthropique**
- **Une chaire de recherche du Canada**

Chaire de recherche du Canada et Chaire philanthropique

Chaire Jeanne et Jean-Louis Lévesque en génétique des maladies du cerveau

Titulaire : Jacques Michaud.

Objectifs : Identifier les facteurs génétiques à l'origine des maladies du cerveau et du système nerveux. Étudier les processus cellulaires qui mènent aux symptômes de ces maladies, grâce aux plus récentes technologies pour l'analyse génétique et aux modèles animaux et cellulaires pour l'étude des mécanismes pathologiques.



Guy Rouleau

Chaire de recherche du Canada en génétique du système nerveux

Titulaire : Guy Rouleau.

Objectifs : Recourir à différentes méthodes dans le but de mieux comprendre les maladies du système nerveux.

PROGRAMME DE FORMATION EN NEUROLOGIE

64



Alexandre Poppe

Directeur : Alexandre-Yves Poppe

Milieux de formation clinique :

- Centre hospitalier de l'Université de Montréal (CHUM)
- Hôpital Maisonneuve-Rosemont (HMR)
- Hôpital du Sacré-Cœur (HSCM)
- Hôpital Sainte-Justine

Le programme de neurologie compte 16 résidents. Il offre une formation d'une durée de 5 ans préparant les résidents à diagnostiquer et traiter les troubles du système nerveux central et périphérique.

Le programme fournit tous les éléments essentiels à la formation des résidents tout en offrant de nombreux programmes de surspécialité en neurologie (épilepsie, maladies vasculaires cérébrales, troubles du mouvement, sclérose en plaques, etc).

Les autres spécialités à la fine pointe des sciences neurologiques telles que la neuroradiologie diagnostic et la neuroradiologie d'intervention, la neurochirurgie (incluant la neurochirurgie fonctionnelle), la neuropsychiatrie, la neuro-ophtalmologie et la neuropathologie sont également proposées.

Chacun des programmes du service de neurologie est très impliqué, que ce soit pour les soins aux malades, l'enseignement et la recherche clinique ou de laboratoire.

PNEUMOLOGIE

ACTIVITÉS CLINIQUES

Près d'une cinquantaine de pneumologues œuvrent dans le réseau de l'Université de Montréal. Ces professionnels offrent des services spécialisés et ultraspécialisés en santé respiratoire pour la population des régions de Montréal, Laval, des Laurentides et de la Mauricie.

En plus de contribuer à la formation des étudiants en médecine et des résidents du tronc commun de médecine interne, le corps professoral accueille annuellement 7 à 8 résidents en pneumologie chez l'adulte. L'expertise de nos professeurs permet d'offrir des formations complémentaires (*fellowships*) en maladies pulmonaires professionnelles, fibrose kystique et troubles du sommeil.

Les chercheurs de notre réseau sont reconnus, entre autres, comme experts internationaux en asthme professionnel et en biologie cellulaire chez les patients avec fibrose kystique.

Faits saillants de l'année 2012-2013 :

- Disponibilité grandissante de l'écho-endoscopie (EBUS) pour le *staging* en oncologie pulmonaire dans les trois principaux centres (CHUM, HMR et HSCM).
- Acquisition d'appareils portatifs d'échographie pour réaliser des ponctions pleurales échoguidées.
- Ajout de deux chambres hyperbares monoplaces à l'Hôpital du Sacré-Cœur de Montréal, unique centre de médecine hyperbare pour l'ouest du Québec.
- Deux centres de réadaptation pulmonaire (CHUM et HSCM) ont pris leur essor. Plus de 200 patients bénéficient de cette intervention thérapeutique non pharmacologique sur une base régulière.
- Au CHUM-Notre-Dame, une clinique offre maintenant des soins ultraspécialisés aux patients atteints de maladies pulmonaires interstitielles.
- Des laboratoires complets de physiologie respiratoires sont disponibles pour des évaluations, au repos, à l'effort et dans des conditions simulant l'altitude. Plus de 10 000 bilans sont réalisés annuellement.
- Participation d'un de nos professeurs à titre de médecin expert dans le recours collectif de contre les trois principaux cigarettiers visant à indemniser les fumeurs victimes d'emphysème pulmonaire, de cancer du poumon ou de cancer de la gorge (montant réclamé de 10 milliards \$).
- Réalisation en décembre 2012 de la première greffe poumons-foie au Québec au CHUM-Notre-Dame, seul centre de transplantation pulmonaire du Québec et des Maritimes.
- Le Service régional de soins à domicile (SRSAD) affilié à l'Hôpital Maisonneuve-Rosemont a continué d'offrir des soins respiratoires à domicile en plus de superviser l'oxygénothérapie de tous les patients de l'île de Montréal.
- Les programmes RESPIR (Réseau externe de soins pour patients insuffisants respiratoires) des trois principaux centres ont fourni un soutien téléphonique à plus de 1500 patients atteints de maladies respiratoires chroniques.
- L'investigation externe des néoplasies pulmonaires est maintenant bien établie.
- Participation de l'équipe spécialisée en tuberculose de l'HSCM à un projet de recherche multicentrique d'envergure.

RECHERCHE

- 11 chercheurs subventionnés
- 2 chercheurs-boursiers du FRQ-S
- Une chaire philanthropique

Fonds de dotation philanthropique de recherche

Fonds Jean et Terry Dionne en recherche sur la fibrose pulmonaire idiopathique et les maladies pulmonaires attribués à **Claudine Roy**.

Objectif : Soutenir la recherche sur les maladies respiratoires et les travaux réalisés par l'équipe de recherche en pneumologie du CHUM

PROGRAMME DE FORMATION EN PNEUMOLOGIE



François Beaucage

Directeur : François Beaucage

Milieus de formation clinique :

- Centre hospitalier de l'Université de Montréal (CHUM)
- Hôpital du Sacré-Cœur de Montréal (HSCM)
- Hôpital Maisonneuve-Rosemont (HMR)

Le **programme de formations en pneumologie** compte **10 résidents**. Il offre une formation complète d'une durée de 5 ans, préparant les résidents à avoir les connaissances, les aptitudes et les attitudes nécessaires pour diagnostiquer, investiguer et traiter les maladies respiratoires de l'adulte ainsi que pour toutes les sous-spécialités (greffe pulmonaire, maladie du sommeil, asthme professionnel, etc).

La pneumologie est une spécialité dont les enjeux actuels (tabagisme, exposition aux polluants atmosphériques, etc) en font un programme dynamique et pratique, et où la recherche occupe aussi une place prépondérante.

Les milieux de stage privilégient le contact avec les professeurs, dans un cadre à la fois professionnel et convivial, propice à l'acquisition de la formation de pneumologue.

RHUMATOLOGIE

ACTIVITÉS CLINIQUES

Les activités cliniques de rhumatologie à travers les hôpitaux du réseau de l'Université de Montréal s'effectuent dans les quatre hôpitaux suivants : CHUM, Hôpital Maisonneuve-Rosemont, Hôpital du Sacré-Cœur de Montréal ainsi qu'au Centre hospitalier régional de Trois-Rivières.

Au CHUM, 16 rhumatologues à plein temps œuvrent au sein du service hospitalier et de plusieurs cliniques spécialisées dont : arthrose, arthrites inflammatoires (arthrite rhumatoïde et psoriasique, spondylite ankylosante), connectivites et vasculites ainsi que maladies osseuses (ostéoporose, maladie de Paget). Le service de rhumatologie du CHUM compte également 4 lits pour les soins en spécialité et répond aux besoins en consultations à l'urgence et pour les patients hospitalisés. Au total, on compte plus de 10 000 visites médicales annuelles en rhumatologie au CHUM. Les soins ultraspecialisés sont offerts aux patients selon une approche multisystémique interdisciplinaire en collaboration avec plusieurs autres spécialités médicales et chirurgicales.

L'Hôpital Maisonneuve-Rosemont compte 7 rhumatologues à plein temps qui assurent les services de consultations externes et hospitalières. Les soins sont prodigués dans un contexte de collaboration multidisciplinaire avec les autres spécialités médicales et le personnel de soutien (soins infirmiers, physiothérapeutes, ergothérapeutes). Le service de rhumatologie de l'HMR reçoit plus de 11 000 visites par an et ses membres participent à l'enseignement pré et post-gradué. Les résidents du programme de rhumatologie y effectuent des périodes durant leur résidence.

Le service de rhumatologie de l'Hôpital du Sacré-Cœur de Montréal compte 5 rhumatologues. Les activités des rhumatologues sont partagées entre l'hôpital et le bureau. Le service vise en tout temps une présence aux cliniques pour répondre aux demandes de consultations externes et pour l'enseignement aux résidents et/ou externes. Un rhumatologue est de garde et assure le suivi des patients hospitalisés, des consultations à l'urgence et aux étages et des demandes « urgentes ». Le service a une capacité d'accueil de 2 résidents et de 2 externes. Le service accueille des résidents de médecine interne ainsi que des résidents de diverses spécialités, dont la médecine familiale.

Le service de rhumatologie du Centre hospitalier régional de Trois-Rivières comprend 6 rhumatologues. Il dessert l'ensemble de la région Mauricie/Centre du Québec ainsi que la région de Lanaudière. Les rhumatologues assurent la garde hospitalière au CHRTR et les soins des patients en bureau privé. Ils œuvrent en tant que consultants dans le domaine des douleurs non inflammatoires et des maladies osseuses métaboliques et en tant que médecins traitants pour les arthropathies inflammatoires.

RECHERCHE

- 10 chercheurs subventionnés
- 1 chercheur-boursier du FRQ-S
- 2 chaires philanthropiques de recherche

Chaires philanthropiques de recherche

Chaire en arthrose de l'Université de Montréal



Jean-Pierre Pelletier



Johanne Martel-Pelletier

Titulaires : Jean-Pierre Pelletier et Johanne Martel-Pelletier

Objectifs : Contribuer, par une approche translationnelle, de façon optimale au développement de la recherche et de nouveaux traitements en arthrose en facilitant les interactions entre cliniciens et fundamentalistes, de même que la participation des patients à certaines recherches.

Participer activement à l'enseignement par la formation d'étudiants gradués et à la formation médicale continue des médecins, professionnels et scientifiques de la santé évoluant dans le domaine de la prévention et du traitement de l'arthrose.

68

Chaire en sclérodémie

Titulaire : Jean-Luc Sénécal

Objectifs : améliorer la qualité et l'espérance de vie des personnes atteintes de sclérodémie.

Contribuer au développement de la recherche scientifique sur les mécanismes pathogéniques, les manifestations cliniques et le pronostic de la sclérodémie ainsi qu'à la mise au point de nouveaux traitements.

PROGRAMME DE FORMATION EN RHUMATOLOGIE

Directeur : Éric Rich

Milieus de formation clinique :

- Centre hospitalier de l'Université de Montréal (CHUM)
- Hôpital Maisonneuve-Rosemont (HMR)
- Hôpital Sainte-Justine

Le **programme de rhumatologie** compte **7 résidents**. Il offre une formation d'une durée de 2 ans préparant les résidents à étudier, diagnostiquer et traiter les maladies rhumatismales.

Le programme comporte 26 périodes de stage dont 16 en rhumatologie adulte (HND et HMR), 1 en rhumatologie pédiatrique, 1 en radiologie musculo-squelettique, 2 en physiatrie et 2 périodes à option incluant des périodes de recherche.

La formation clinique est fortement axée sur la rhumatologie ambulatoire. Le résident y tient sa propre clinique longitudinale et participe à des cliniques spécialisées en connectivites.

Ce programme est une des seules formations au pays qui possède des lits hospitaliers permettant au résident de prendre la responsabilité entière de cas avec maladies systémiques.

SOINS INTENSIFS

ACTIVITÉS CLINIQUES

La spécialité clinique en soins intensifs offre à la fois une clientèle générale diversifiée ainsi que des pathologies particulières à chacun des centres hospitaliers de par leur spécialisation reconnue.

L'ensemble des rotations offertes répond largement aux objectifs de formation avec les expertises proposées en neurosciences et neurochirurgie, neuroradiologie d'intervention, chirurgie thoracique et cardiovasculaire, transplantation d'organes solides et médullaire, chirurgie digestive et hépato-biliaire, chirurgie oncologique, chirurgie ORL lourde, chirurgie plastique complexe et de réimplantation, ainsi que grands brûlés. À ceci s'ajoute l'ensemble des pathologies médicales extrêmement diversifiées de par la présence de toutes les spécialités médicales à travers le réseau universitaire.

L'ensemble des unités de soins intensifs représente un parc de plus de 130 lits aigus de soins intensifs ayant accueilli plus de 8 500 patients dans la dernière année. L'ensemble des techniques de support pour défaillance d'organes est disponible au sein du réseau, qu'il s'agisse de modalités de ventilation mécanique de sauvetage, d'épuration rénale et d'oxygénation extra-corporelles ou d'assistance ventriculaire.

Pour tirer profit d'une exposition de cette magnitude, les fellows du programme de formation sont guidés par un corps professoral remarquable de plus de 40 intensivistes, dont l'expertise clinique est reconnue. Ceux-ci gèrent des unités de soins intensifs fermées dont ils ont la responsabilité, de pair avec le soutien d'une panoplie de médecins consultants et de professionnels de la santé, lesquels forment des équipes multidisciplinaires étoffées et rompues à la prise en charge de pathologies complexes.

Ce corps professoral de cliniciens-enseignants se distingue annuellement par son implication au niveau de l'enseignement au chevet et par sa participation dans chaque milieu de stages à un programme d'enseignement formel. Il participe également à un cursus d'enseignement théorique par séminaires au sein du programme de formation.

Finalement, ce corps professoral a développé une infrastructure de recherche qui a mené pour 2012 à plus de 80 publications et présentations d'abrévés et de conférences dans diverses revues et sur une variété de plateformes. Cette facette du programme permet d'épauler la formation des fellows et de répondre aux exigences de leur formation de recherche ou d'érudition au sein du programme.

La spécialité de soins intensifs adultes se distingue donc au niveau des soins, de l'enseignement et de la recherche et qui est également la pierre angulaire autour de laquelle repose la formation des résidents des programmes de spécialité en Médecine, Chirurgie et Anesthésiologie de notre réseau universitaire. Une réussite basée sur la collaboration renouvelée avec plusieurs des programmes de formation inscrits dans ce rapport et dans celui des départements mentionnés.

RECHERCHE

- 4 chercheurs subventionnés
- Une chaire philanthropique

Chaires philanthropiques de recherche

Chaire Lise et Jean Saine en soins intensifs de l'Université de Montréal à l'Hôpital Maisonneuve-Rosemont

Titulaire : Yoanna Skrobik

Objectifs : Créer une infrastructure solide afin d'assurer une recherche de haut-niveau, en termes de qualité et de productivité; Permettre le développement de différents thèmes de recherche et mieux encadrer les travaux des étudiants gradués, résidents et médecins visiteurs.

PROGRAMME DE FORMATION EN SOINS INTENSIFS ADULTES

Directeur : Jean-Gilles Guimond

Milieus de formation clinique :

- Centre hospitalier de l'Université de Montréal (CHUM)
- Hôpital du Sacré-Cœur de Montréal (HSCM)
- Hôpital Maisonneuve-Rosemont (HMR)
- Institut de cardiologie de Montréal (ICM)
- Centre hospitalier régional de Trois-Rivières (CHRTR)

Le programme de formations en soins intensifs compte 10 résidents. Il offre Une formation d'une durée de 2 ans préparant les résidents à faire face à des situations cliniques variées, où les patients ont subi ou risquent de subir une défaillance d'un seul ou de plusieurs organes, mettant leur vie en danger.

L'expansion rapide des connaissances relatives au traitement des patients en phase critique, les nouvelles techniques de maintien des fonctions vitales et les enjeux sociétaux plus complexes (légaux, moraux, déontologiques), nécessite une formation des résidents ont appris à reconnaître et prendre en charge des patients de manière globale.

Ce programme se caractérise par une exposition clinique exceptionnelle, par le dynamisme de ses professeurs ainsi que par l'approche par compétence CanMeds, qui permet de former des spécialistes de haut niveau.

Ce programme se distingue aussi par son expertise reconnue au niveau canadien et international en enseignement de l'échographie cardiaque de monitoring pour intensivistes ainsi que de l'échographie ciblée. Cette formation est intégrée à la formation des fellows et s'inspire désormais de l'apprentissage par simulation sur internet. Le programme est aussi impliqué dans l'apprentissage par simulation de situations cliniques à l'université et au niveau des centres hospitaliers.



RAYONNEMENT & VALORISATION

RAYONNEMENT

Les professeurs du Département de médecine présentent régulièrement leurs travaux dans des forums scientifiques nationaux et internationaux et font partie de plusieurs comités scientifiques de renommée nationale et internationale.

En 2012 et 2013, plusieurs de nos professeurs ont ainsi reçu des distinctions nationales et internationales, récompensant la qualité de leur travail ainsi que leur contribution significative dans leur domaine respectif.

Dr Yves Berthiaume a été nommé au poste de directeur exécutif de la clinique et de la recherche clinique à l'IRCM en octobre 2012. Pneumologue de grande réputation, il mettra sur pied à l'Institut une clinique spécialisée en fibrose kystique. Il poursuivra aussi ses travaux de recherche dans la nouvelle unité de recherche en biologie cellulaire et moléculaire du poumon.

Dr Daniel Gaudet a reçu le **Prix 2012 biotechnologie de demain de Génome Québec**. Ce prix récompense le travail exceptionnel d'un individu qui a eu un impact significatif sur l'utilisation potentielle de la génomique dans le système de santé ou dans le développement d'une économie durable.

Dr Pavel Hamet a été honoré par la Société francophone du diabète en se faisant remettre le **Prix Roger Assan** pour sa contribution significative à l'avancement des connaissances dans le domaine du diabète, prix doté d'une bourse de 10 000 €.

Dre Marie-Jeanne Kergoat est la récipiendaire du **Prix AQESSS (Association Québécoise d'établissements de santé et de services sociaux) 2012**, dans la catégorie Prix Leadership pour un médecin. Les Prix AQESSS récompensent l'excellence et l'innovation au sein du réseau de la santé et des services sociaux.

Elle est également la récipiendaire du **Prix Persillier-Lachapelle 2012**, remis par le Ministère de la Santé et des Services Sociaux (MSSS), récompensant ainsi sa carrière remarquable.

Dr Paul Khairy a été nommé au poste de président de l'International Society for Adult Congenital Heart Disease (ISACHD) en 2012.

Dr Denis Marleau a reçu le **Grand Prix 2011 de Transplant Québec** pour le programme de transplantation hépatique et pour son leadership dans l'avancement du don d'organes au Québec.

Drs Fadi Massoud et Alain Robillard sont les auteurs du livre grand public *La maladie d'Alzheimer* paru en février 2013.

Dr Pierre Mayer, pneumologue et spécialiste du sommeil au CHUM, est l'auteur de l'ouvrage *Dormir : le sommeil raconté*. Ce livre s'adresse au grand public et fait découvrir les mécanismes du sommeil ainsi que ses bienfaits pour la santé.

Dr Stanley Nattel a reçu le prestigieux **Prix Founders Lectureship Award 2013** par la Société américaine de rythmologie (Heart Rhythm Society)

Drs Jean-Pierre Pelletier et Johanne Martel-Pelletier sont les récipiendaires du **Prix Roger Demers 2013** remis par la Société québécoise de rhumatologie.

Dr Vincent Poitout a été nommé à l'Académie canadienne des sciences de la santé en septembre 2013.

Dr François Reeves est l'auteur de *Planète Cœur*, établissant les liens entre la santé cardiovasculaire et l'environnement tout autant que de facteurs héréditaires.

Dr Guy Rouleau a reçu le **Prix du Québec 2012 Wilder Penfield** pour la recherche biomédicale.

Dr Denis Roy s'est vu décerner l'*Annual Achievement Award 2012* par la Société Canadienne de rythmologie.

Dr Denis Soulières, hémato-oncologue et directeur du laboratoire de biologie moléculaire, publie une deuxième édition de *Thérapeutique du cancer* en collaboration avec deux collègues français aux éditions Springer Link.

Dr Mario Talajic a été nommé au poste de président de la Société canadienne de cardiologie (SCC) en janvier 2012.

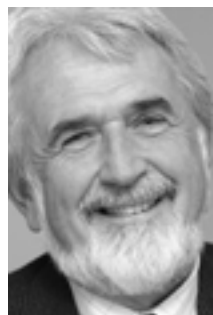
Dre Cara Tannenbaum est la récipiendaire du Prix Betty-Havens 2013 de l'application des connaissances de l'Institut du vieillissement des IRSC.



Yves Berthiaume



Daniel Gaudet



Pavel Hamet



Marie-Jeanne KERGOAT



Paul Khairy



Denis Marleau



Fadi Massoud



Pierre Mayer



Stanley Nattel



Jean-Pierre Pelletier



Johanne Martel-Pelletier



Vincent Poitout



François Reeves



Guy Rouleau



Denis Roy



Denis Soulières



Mario Talajic



Cara Tannenbaum

PRIX ET DISTINCTIONS 2012-2013

Chaque année, le Département de médecine décerne des prix aux professeurs pour souligner leur contribution remarquable à l'institution.

Professeur de l'année

Marie-Jeanne Kergoat

Professeur Ph.D. de l'année

Marie-Pierre Dubé

Professeurs-enseignants méritoires choisis par les résidents

CHUM : Jean-Pascal Costa
Johanne Liberge
Mikhael Laskine

HMR : Martine Leblanc

HSCM : Martin Albert

ICM : Laurent Macle

Professeur au mérite de carrière

CHUM : Guy Delespesse
André Lacroix
Jean-Victor Patenaude

HMR : François Letendre

HSCM : François Beaudet

ICM : Guy B. Pelletier

Bourses du Département

Le Département de médecine souhaite aider financièrement des professeurs partant en formation complémentaire ou au début de leur carrière.

Bourse à un chercheur clinicien (20 000 \$) : Dre Madeleine Durand

Bourse pour un professeur partant en formation complémentaire (20 000 \$) : Dre Emmanuelle Duceppe

Bourse pour un professeur partant en formation complémentaire (20 000 \$) : Dre Mirna Azar



Marie-Jeanne KERGOAT



Marie-Pierre Dubé



Jean-Pascal Costa



Johanne Liberge



Martine Leblanc



Martin Albert



Laurent Macle



Guy Delespese



André Lacroix



Jean-Victor Patenaude



Francois Letendre



François Beaudet



Guy B. Pelletier



Madeleine Durand



Emmanuelle Duceppe



Mirna Azar

Promotions au 1^{er} juin 2013

Nous sommes heureux d'avoir octroyé une promotion aux professeurs suivants :

Professeur titulaire

Nathalie Labrecque
Guy Lalonde
Jean-François Tanguay

Professeur titulaire de clinique

Anne Boucher

Professeur agrégé de clinique

Jean-François Cailhier
Sandra Cohen
Marie-Chantal Fortin
Daniel Froment
Marc Ghannoum
Vincent Jobin
Michèle Mahone
Eileen O'Meara

Professeur sous-octroi titulaire

Eric Milot

Professeur-chercheur agrégé

Marie Kmita

LISTE DES PROFESSEURS PAR SPÉCIALITÉS

BIOCHIMIE MÉDICALE

Centre hospitalier régional de Trois-Rivières (CHRTR)

Pascal Pelletier, M.D.

Centre hospitalier de l'Université de Montréal (CHUM)

Nadine Kadri, M.D.

Elaine Letendre, M.D.

François Larivière, M.D.

Farouk Radwan, M.D.

CARDIOLOGIE

Centre hospitalier régional de Trois-Rivières (CHRTR)

Farid Absi, M.D.

Mark Garand, M.D.

Ricardo Leite Vieira Costa, M.D.

Miguel Angel Barrero-Garcia, M.D.

Ramon Alejandro Gisbert, M.D.†

Catherine Lemay, M.D.

Ariel Diaz, M.D.

André Lainesse, M.D.

Alain Raymond, M.D.

Carl-Éric Gagné, M.D.

Alain Rheault, M.D.

Centre hospitalier de l'Université de Montréal (CHUM)

Stefania Argentin, M.D.

Pierre Laramée, M.D.

Alain Rivard, M.D.

Dominique Auger, M.D.

Vy-Van Le, M.D.

Giovanni Romanelli, M.D.

Lyne Bérubé, M.D.

Guy Leclerc, M.D.

Monique Ruel, M.D.

Paolo Costi, M.D.

Sylvie Legault, M.D.

Réda Salem, M.D.

Benoît Coutu, M.D.

François Lemire, M.D.

Patrizia Santagata, M.D.

Véronique Cyr, M.D.

Fadi Mansour, M.D.

François Sestier, M.D.

Alan Y. Deng, Ph.D.

Samer Mansour, M.D.

Ying Tung Sia, M.D.

Michèle De Guise, M.D.

Jean-Bernard Masson, M.D.

François Bernard Tournoux, M.D.

Roger Marie Gagnon, M.D.

Alexis Matteau, M.D.

François Gobeil, M.D.

Tuong-Phong Nguyen, M.D.

Gilles Goulet, M.D.

Albert Oiknine, M.D.

Isabelle Greiss, M.D.

Claude Pilon, M.D.

Jolanta Gutkowska, Ph.D.

Jeannot Potvin, M.D.

George Honos, M.D.†

Vu-Hung Quan, M.D.

Marek Jankowski, Ph.D.

Jean-Marc Raymond, M.D.

André Kokis, M.D.

François Reeves, M.D.

Hôpital Maisonneuve-Rosemont (HMR)

Bruno Benzaquen, M.D.	Jacques Lapointe, M.D.	Annie Tremblay, M.D.
Christian Constance, M.D.	Michel-André Laverdière, M.D.	Jean-François Tremblay, M.D.†
André Gagnon, M.D.	Huu Ngoc Nguyen, M.D.	
André Lapierre, M.D.	Nicolas Pranno, M.D.	

Hôpital du Sacré-Cœur de Montréal (HSCM)

Robert Amyot, M.D.	Marc Frenette, M.D.	Marie-Claude Parent, M.D.
Ghayath Baroudi, Ph.D.	Philippe Généreux, M.D.	Robert E. Primeau, M.D.
Yanick Beaulieu, M.D.	Tomy Hadjis, M.D.	Claude Sauvé, M.D.
Giuliano Becker, M.D.	Denis Hamel, M.D.	Éric Schampaert, M.D.†
Thierry Charron, M.D.	Teresa Kus, M.D.	Karim Serri, M.D.
Yves Choquet, M.D.	Guy Lalonde, M.D.	Vicky Soulière, M.D.
Maria Di Lorenzo, M.D.	Réal Lebeau, M.D.	Marcio Stürmer, M.D.
Jean G. Diodati, M.D.	Réginald Nadeau, M.D.	Paul Terriault, M.D.
Michel Doucet, M.D.	Louis-Philippe Noël, M.D.	Pierre Tessier, M.D.
Vidal Essebag, M.D.	Donald Palisaitis, M.D.	

Institut de cardiologie de Montréal (ICM)

Bruce G. Allen, Ph.D.	Jocelyn Dupuis, M.D., Ph.D.	Mark Liszkowski, M.D.
Jason Andrade, M.D.	Katia Dyrda, M.D.	Jonathan Ledoux, Ph.D.
Anita Asgar, M.D.	Matthias Friedrich, M.D.	Guillaume Lettre, Ph.D.
Arsène Basmadjian, M.D.	Pierre Gagné, M.D.	Quoc Hung Ly, M.D.
Benoit Boivin, Ph.D.	Richard Gallo, M.D.	Laurent Macle, M.D.
Raoul Bonan, M.D.	Patrick Garceau, M.D.	François Marcotte, M.D.
Martial Bourassa, M.D.	Gilbert Gosselin, M.D.	Gaetan Mayer, Ph.D.
Denis Burelle, M.D.	Jean Grégoire, M.D.	Lise Andrée Mercier, M.D.
Lise Coderre, Ph.D.	Peter Guerra, M.D.	Yahye Merhi, Ph.D.
Jacques Crépeau, M.D.	Roger Huot, M.D.	François-Pierre Mongeon, M.D.
Pierre De Guise, M.D.	Reda Ibrahim, M.D.	Stanley Nattel, M.D.
Annie Dore, M.D.	Marc Jolicoeur, M.D.	Anil Nigam, M.D.
Jean-François Dorval, M.D.	Michel Joyal, M.D.	Eileen O'Meara, M.D.
Serge Doucet, M.D.	Martin Juneau, M.D.	Guy Pelletier, M.D.
Marie-Pierre Dubé, Ph.D.	Paul Khairy, M.D., Ph.D.	Normand Racine, M.D.†
Marc Dubuc, M.D.	Jules C. C. Lam-Yuk-Tseung, M.D.	Éric Rheaume, Ph.D.
Anique Ducharme, M.D.	Philippe Lavoie-L'Allier, M.D.	John-David Rioux, Ph.D.

Lena Rivard, M.D.
Jean-Lucien Rouleau, M.D.
Denis Roy, M.D.

Mario Talajic, M.D.
Jean-François Tanguay, M.D.
Jean-Claude Tardif, M.D.

Pierre Théroux, M.D.
Bernard Thibault, M.D.
Michel White, M.D.

DERMATOLOGIE

Centre hospitalier de l'Université de Montréal (CHUM)

Antranik Benohanian, M.D.
Jeannine Bernier-Buzzanga, M.D.
Steven Bernstein, M.D.
Chantal Bolduc, M.D.
Suzanne Chartier, M.D.
Benoit Côté, M.D.

Geneviève Fortier-Riberdy, M.D.
Dominique Friedmann, M.D.
Deana Funaro, M.D.
Claude Girard, M.D.
Michel Journet, M.D.
Catherine Maari, M.D.

Isabelle Marcil, M.D.
Nathalie Provost, M.D.†
Gilles P. Raymond, M.D.
Mélicca Saber, M.D.
Jean-François Tremblay, M.D.
Bertrand Veilleux, M.D.

Hôpital Maisonneuve-Rosemont (HMR)

Mark Krazny, M.D.
Philippe Lafaille, M.D.

Claude Lanctôt, M.D.

Simon Nigen, M.D.†

Hôpital du Sacré-Cœur de Montréal (HSCM)

Jean Côté, M.D.

Betty Gabay, M.D.†

ENDOCRINOLOGIE ET MÉTABOLISME

Centre hospitalier régional de Trois-Rivières (CHRTR)

Catherine Labrecque, M.D.

Chantal Parenteau, M.D.

Dany Rioux, M.D.

Centre hospitalier de l'Université de Montréal (CHUM)

Nahla Monique Aris-Jilwan, M.D.
Thierry Alquier, Ph.D.
Catherine Beauregard, M.D.
Hugues Beauregard, M.D.
Raphaël Bélanger, M.D.
Sophie Bernard, M.D.
Pangala V Bhat, Ph.D.
Andrée Boucher, M.D.
Isabelle Bourdeau, M.D.

Jean-Marie Boutin, M.D.
Jean-Hugues Brossard, M.D.†
Jean-Louis Chiasson, M.D.
Donald Comtois, M.D.
Pierre D'Amour, M.D.
Jean-Marie Ékoé, M.D.
Hélène Fournier, M.D.
Pierrette Gaudreau, Ph.D.
Dominique Garrel, M.D.

Ariane Godbout, M.D.
Hamet Pavel, Ph.D.
André Lacroix, M.D.
Hélène Lavoie, M.D.
Rebecca Leboeuf, M.D.
Hortensia Mircescu, M.D.
Émilie Morin, M.D.
Serguei Orlov, Ph.D.
Sylvie Ott-Braschi, M.D.

Vincent Poitout, Ph.D.
Agnès Rakel, M.D.
Eugénio Rasio, M.D.
Geneviève Renier, Ph.D.

Geneviève Rondeau, M.D.
Omar Serri, M.D.
Maurice Somma, M.D.
Ashok Srivastava, Ph.D.

Louis-Georges Ste-Marie, M.D.
Johanne Tremblay, Ph.D.
Sophie Vallette-Kasic, M.D.

Hôpital Maisonneuve-Rosemont (HMR)

Louis Bondaz, M.D.
Donald Breton, M.D.
Daniel Caron, M.D.
Emilie D'Aoust, M.D.

Ainsley Dawson, M.D.
Sophie Delorme, M.D.
David Grunbaum, M.D.
Jean-Pierre Hallé, M.D.

Dalila Laïb Barama, M.D.
Ngoc-Uyen Truong, M.D.

Hôpital du Sacré-Cœur de Montréal (HSCM)

Barbara Duda, M.D.
Anne-Marie Grothé, M.D.

Jasmine Kouz, M.D.
Nathalie Neveu, M.D.†

Vanessa Primeau, M.D.

GASTROENTÉROLOGIE

Centre hospitalier régional de Trois-Rivières (CHRTR)

Raad Abi, M.D.
Claude Brière, M.D.

Linda Gariepy, M.D.
Jacinthe Larouche, M.D.†

Guy Morin, M.D.

Centre hospitalier de l'Université de Montréal (CHUM)

Edmond-Jean Bernard, M.D.
Michel Boivin, M.D.
Mickael Bouin, M.D.
Yves Caussignac, M.D.
Richard Clermont, M.
Louise D'Aoust, M.D.
Érik Deslandres, M.D.

Judy Dorais, M.D.
Bernard Faulques, M.D.
Jacques Gratton, M.D.
Raymond Lahaie, M.D.
Raymond Leduc, M.D.
Michel Lemoyne, M.D.
Katarzyna Orlicka, M.D.

Benoît Panzini, M.D.
Sarto Paquin, M.D.
Pierre Poitras, M.D.
Anand Sahai, M.D.†
Audrey Weber-Bayar, M.D.

Hôpital Maisonneuve-Rosemont (HMR)

Guy Aumais, M.D.
Gidej Durivage, M.D.
Karl Herba, M.D.
Gilles Jobin, M.D.†
Jean-René Lachance, M.D.

Karen-Ann Matouk, M.D.
Roger Mousseau, M.D.
Louis-Charles Rioux, M.D.
Geneviève Tessier, M.D.

Hôpital du Sacré-Cœur de Montréal (HSCM)

Claude Bernier, M.D.
Barbara Désir, M.D.

Joanne Hamel, M.D.†
Gilles Michaud, M.D.

Sidney Sabbah, M.D.
Raja Tamaz, M.D.

GÉRIATRIE

Centre hospitalier régional de Trois-Rivières (CHRTR)

Lucie Lavoie, M.D.†

Pierre-Alexandre Savard, M.D.

Centre hospitalier de l'Université de Montréal (CHUM)

Lucie Boucher, M.D.†
Annick Dupras, M.D.
Josée Filion, M.D.
Francine Gaba Idiamey, M.D.

Catherine Kissel, M.D.
Martine Lafleur, M.D.
Judith Latour, M.D.
Fadi Massoud, M.D.

Isabelle Payot-Kammermann, M.D.
Monique Saint-Martin, M.D.
Marie-Pierre Thibodeau, M.D.
Thien Tuong Minh Vu, M.D.

Institut universitaire de gériatrie de Montréal (IUGM)

Francis Aimé Andriamampionona, M.D.
Sébastien Bisson, M.D.

Marie-Jeanne Kergoat, M.D.†
David Lussier, M.D.

Cara Tannenbaum, M.D.
Juan Manuel Villalpando Berumen, M.D.

HÉMATO-ONCOLOGIE

Centre hospitalier régional de Trois-Rivières (CHRTR)

Jean-Sébastien Aucoin, M.D.
Pierre Blanchette, M.D.
Johanne Caron, M.D.

Christian Carrier, M.D.†
Sylvie Chapdelaine, M.D.

Chantal Mignault, M.D.
Claire Peters, M.D.
Anouk Tremblay, M.D.

Centre hospitalier de l'Université de Montréal (CHUM)

Francine Aubin, M.D.
Jean-Pierre Ayoub, M.D.
Joseph Ayoub, M.D.
Raymond Beaulieu, M.D.
Karl Bélanger, M.D.
Richard Bertrand, Ph.D.
Alain Bestawros, M.D.
Guy Biron, M.D.
Normand Blais, M.D.

Edward Bradley, Ph.D.
Danielle Charpentier, M.D.†
Stéphane Doucet, M.D.
Marie Florescu, M.D.
Rahima Jamal, M.D.
Réjean Lapointe, Ph.D.
Yves Lapointe, M.D.
Bernard Lemieux, M.D.
Anne-Marie Mes-Masson, Ph.D.

Harold James Olney, M.D.
Isabelle Royal, Ph.D.
Manuela Santos, Ph.D.
Estelle Schmitt, Ph.D.
Denis Soulières, M.D.
Moustapha Tehfé, M.D.
Xiaoduan Weng, M.D.
Louise Yelle, M.D.

Hôpital Maisonneuve-Rosemont (HMR)

El Bachir Affar, Ph.D.	Jean-Sébastien Delisle, M.D.	Stéphane Lefrançois, Ph.D.
Imran Ahmad, M.D.	Jean-Luc Dionne, M.D.	François Letendre, M.D.
Julie Beaudet, M.D.	Elliot Drobetsky, Ph.D.	Frédéric A.Mallette, Ph.D.
Daniel Bélanger, M.D.	Douglas Fish, M.D.	Éric Milot, Ph.D.
Robert Bélanger, M.D.	Josée Hébert, M.D.	Luigina Mollica, M.D.
Julie Bergeron, M.D.	Jeannine Kassis, M.D.	Manjunath Puttaswamy, Ph.D.
Lea Bernard, M.D.	Thomas Kiss, M.D.	Dindial Ramotar, Ph.D.
Janetta Bijl, Ph.D.	Nathalie Labrecque, Ph.D.	Denis-Claude Roy, M.D.
Jacques Boileau, M.D.	Silvy Lachance, M.D.	Jean Roy, M.D.†
Lambert Busque, M.D.	Vincent-Philippe Lavallée, M.D.	Jean St-Louis, M.D.
Sandra Cohen, M.D.	Richard LeBlanc, M.D.	Hugo Wurtele, Ph.D.

Hôpital du Sacré-Cœur de Montréal (HSCM)

Inès Chamakhi, M.D.	Jacques Lemay, M.D.	Josée-Anne Roy, M.D.
Razvan Diaconescu, M.D.	Bernard Lespérance, M.D.	Setareh Samimi, M.D.
Karine Doyon, M.D.	Frédéric Moquin, M.D.	Axel Tosikyan, M.D.
Guylaine Gaudet, M.D.	Roxanne Pichette, M.D.	Germain Trempe, M.D.
Caroline Girouard, M.D.	Julie Rousseau, M.D.†	Renaud Whittom, M.D.
Jacques Laplante, M.D.		

Institut de recherches cliniques de Montréal (IRCM)

Jean-François Côté, Ph.D.	David Hipfner, Ph.D.	André Veillette, Ph.D.
Jean-Philippe Gratton, Ph.D.	Woong-Kyung Suh, Ph.D.	
Zaher S. Hanna, Ph.D.	Jean Vacher, Ph.D.	

Institut de recherche en immunologie et oncologie

Léa Harrington, Ph.D.
Benjamin Kwok, Ph.D.
Michael Tyers, Ph.D.
Brian Wilhelm, Ph.D.

HÉPATOLOGIE

Centre hospitalier de l'Université de Montréal (CHUM)

Marc Bilodeau, M.D.†

Hélène Castel, M.D.

Daphna Fenyves, M.D.

Claire Fournier, M.D.

Geneviève Huard, M.D.

Denis Marleau, M.D.

Christopher Rose, Ph.D.

Alan Hazell, Ph.D.

Naglaa Shoukry, Ph.D.

Jean-Pierre Villeneuve, M.D.

Catherine Vincent, M.D.

Claire Wartelle-Bladou, M.D.

Bernard Willems, M.D.

Claudia Zwingmann, Ph.D.

Institut de recherche en immunologie et oncologie (IRIC) et CHUM

Daniel Lamarre, Ph.D.

IMMUNOLOGIE ET ALLERGIE

Centre hospitalier de l'Université de Montréal (CHUM)

Philippe Bégin, M.D.

Martin Blaquièrre, M.D.†

André Caron, M.D.

Hugo Chapdelaine, M.D.

Francine Cloutier-Marchand, M.D.

Guy J.T. Delespesse, M.D.

Normand Dubé, M.D.

Benoit Laramée, M.D.

Hongyu Luo, Ph.D.

Marie-Soleil Masse, M.D.

Walid Mourad, Ph.D.

Jean Paradis, M.D.

Louis Paradis, M.D.

Marie Sarfati, Ph.D.

Jiangping Wu, Ph.D.

Cité de la Santé de Laval

Nha Uyen Nguyen Luu, M.D.

MÉDECINE GÉNIQUE

Centre hospitalier de l'Université de Montréal (CHUM)

Danuta Balicki, M.D., Ph.D.

Ahmed Zaki Anwar El Haffaf, M.D.

CSSS de Chicoutimi

Daniel Gaudet, Ph.D.

Catherine Laprise, Ph.D.

MÉDECINE INTERNE

Centre hospitalier régional de Trois-Rivières (CHRTR)

Marie-Josée Bériault, M.D.

Alejandro-Marco Chacon-Mercado, M.D.

Emmanuel Charbonney, M.D.

Jean-Nicolas Dubé, M.D.†

Jean-François Naud, M.D.

Centre hospitalier de l'Université de Montréal (CHUM)

Rani Azar, M.D.	Daniel Kaufmann, M.D.	Diem Quyen Nguyen, M.D.†
Michel Bertrand, M.D.	Martial Koenig, M.D.	Paul Van Nguyen, M.D.
Nazila Bettache, M.D.	Christophe Kolan, M.D.	Roch Parent, M.D.
Isabelle Coiteux, M.D.	Maxime Lamarre-Cliche, M.D.	Jean-Victor Patenaude, M.D.
Jean-Pascal Costa, M.D.	Mikhael Laskine, M.D.	André Roussin, M.D.
Patrick D'Amico, M.D.	Jacques Le Lorier, M.D.	Marie-Eve Sirdar, M.D.
Benoît Deligne, M.D.	René Lecours, M.D.	Emmanuel Sirdar, M.D.
Manuel Dominguez, M.D.	Michèle Mahone, M.D.	Florence Weber, M.D.
Madeleine Durand, M.D.	Marie-Josée Miron, M.D.	Robert Wistaff MD
France Joyal, M.D.		

Hôpital Maisonneuve-Rosemont (HMR)

Stéphane Ahern, M.D.	Pascale Garneau, M.D.	Doan-Trang Nguyen, M.D.
Sandra Bernardin, M.D.	Hélène Lord, M.D.	Than Tao Nguyen, M.D.†
Josée Fafard, M.D.	François Marquis, M.D.	Matthieu Sergerie, M.D.
Eva Foldes, M.D.	Geneviève Mathieu, M.D.	Yoanna Skrobik, M.D.

Hôpital du Sacré-Cœur de Montréal (HSCM)

Martin Albert, M.D.	Michelle Goulet, M.D.	Pierre Marsolais, M.D.
André Beaudoin, M.D.	Geneviève Grégoire, M.D.	Rosalie-Sélène Meunier, M.D.
Francis Bernard, M.D.	Maggy Hérou, M.D.	Schiller Pierre-Louis, M.D.†
Isabelle Chagnon, M.D.	Colin Lagrenade-Verdant, M.D.	Philippe Rico, M.D.
Jean-Paul Ferron, M.D.	Michel Laurier, M.D.	Nathalie Routhier, M.D.
Marc Giasson, M.D.	Anne-Marie Mansour, M.D.	

CSSS de l'Énergie

Caroline Beaulé, M.D.	Éric Kerkerian, M.D.	Bruno Robert, M.D.
Grégory Courtoy, M.D.	Anne-Marie Lafrénière, M.D.	Ibrahim Sultanem, M.D.
Jocelyn Gervais, M.D.	Sébastien Perron, M.D.	

CHU Sainte-Justine

Francine Morin, M.D.	Evelyne Rey, M.D.
----------------------	-------------------

Hôpital de Verdun

Lucie Guérin, M.D.

CSSS Dorval-Lachine-Lasalle

Henri-David Lapin, M.D.

Marie-Michèle Bellon, M.D.

François Langlais, M.D.

CH Pierre Le Gardeur

Jean-Luc Dionne, M.D.

CSSS de Sept-Îles

Jinny Bédard

Dominique Gionet, M.D.

Anne-Marie Forget, M.D.

Pascale Lafortune, M.D.

CSSS Rouyn Noranda

Hugo Delorme, M.D.

Julie Héroux, M.D.

Philippe Voglimacci, M.D.

Majdeline Farah, M.D.

Philippe Meunier, M.D.

CH Hôtel Dieu d'Amos

Sepehr Javaheri, M.D.

MÉDECINE PHYSIQUE ET RÉADAPTATION

Centre hospitalier régional de Trois-Rivières (CHRTR)

Isabelle Côté, M.D.

Josée Fortier, M.D.

Centre hospitalier de l'Université de Montréal (CHUM)

Yves-Marc Bergeron, M.D.

Richard Lambert, M.D.

Dien Hung Luong, M.D.

Claude Boutillier, M.D.

Martin Lamontagne, M.D.

Johan Michaud, M.D.

Isabelle Denis, M.D.

Richard Leclair, M.D.

Michel Pelletier, M.D.

Marc Filiatrault, M.D.

Bernard E. Leduc, M.D.

André R. Roy, M.D.

Luc Fortin, M.D.

Élisabeth Ling, M.D.

Institut de réadaptation Gingras-Lindsay Montréal (IRGLM)

Nicole Beaudoin, M.D.

Géraldine Jacquemin, M.D.

Valérie Dahan, M.D.

Céline Lamarre, M.D.

Jean Fleury, M.D.†

Pierre Plante, M.D.

Nathalie Habra, M.D.

Denis Raymond, M.D.

Jehan Harissi-Dagher, M.D.

Élena Spacek, M.D.

Muriel Haziza, M.D.

Roger Vadeboncoeur, M.D.

Sylvie Houde, M.D.

Centre hospitalier universitaire Sainte-Justine

Joanna Dziubinska, M.D.

Marie Laberge-Malo, M.D.

Pierre Marois, M.D.

NÉPHROLOGIE**Centre hospitalier régional de Trois-Rivières (CHRTR)**

Jean-François Arcand-Bossé, M.D.

France Lambert, M.D.

Richard Turcot, M.D.

Maral-Annaik Bessette, M.D.

Vincent Moreau, M.D.

Joseph Youmbissi, M.D.†

Solange Bourque, M.D.

Karine Tousignant, M.D.

Centre hospitalier de l'Université de Montréal (CHUM)

Guillaume Bollé, M.D.

Daniel Froment, M.D.

Michel Léveillé, M.D.

Soumeya Brachemi, M.D.

Michel Gascon, M.D.

Renée Lévesque, M.D.

Jean-François Caillhier, M.D.

Catherine Girardin, M.D.

Johanne Liberge, M.D.

Héloïse Cardinal, M.D.

Chor Chiat Goh, M.D.

Michel R. Pâquet, M.D.

John Chan, Ph.D.

André Gougoux, M.D.

Marie-Noëlle Pépin, M.D.

Maryse Courteau, M.D.

Alexandre Granger-Vallée, M.D.

Edith Renoult, M.D.

Louis R. Dufresne, M.D.

Marie-Josée Hébert, M.D.

Louise Roy, M.D.

Jean Éthier, M.D.

Tal Kopel, M.D.

Gilles Saint-Louis, M.D.

Pierre Falardeau, M.D.

Louis Legault, M.D.†

Shao-Ling Zhang, Ph.D.

Marie-Chantal Fortin, M.D.

Hôpital Maisonneuve-Rosemont (HMR)

Alain Bonnardeaux, M.D.

Louis-Philippe Laurin, M.D.

Denis Ouimet, M.D.

Anne Boucher, M.D.

Martine Leblanc, M.D.†

Vincent Pichette, M.D.

Suzon Collette, M.D.

Annie-Claire Nadeau-Fredette, M.D.

Lynne Sénécal, M.D.

Raymond Dandavino, M.D.

Linda Nolin, M.D.

Duy Tran, M.D.

Marc Houde, M.D.

Georges Ouellet, M.D.

Michel Vallée, M.D.

Jean-Philippe Lafrance, M.D.

Hôpital du Sacré-Cœur de Montréal (HSCM)

Daniel G. Bichet, M.D.

Clément Déziel, M.D.

Serge Quérin, M.D.

Véronique Bienvenue, M.D.

Alexandra Laforest-Rénald, M.D.

Stéphanie Raymond-Carrier, M.D.†

Josée Bouchard, M.D.

Myriam Lessard, M.D.

Jean-Philippe Rioux, M.D.

Pierre Cartier, M.D.

François Madore, M.D.

Stephan Troyanov, M.D.

Isabelle Chapdelaine, M.D.

Frédéric Mongeau, M.D.



Cité de la santé de Laval

Claire Faucher, M.D.
Mélanie Hamel, M.D.

Jean Marcotte, M.D.
Richard Tremblay, M.D.

Hôpital de Verdun

Paul Ayoub, M.D.
Pierre-Yves Cossette, M.D.

Marc Ghannoum, M.D.
Thi Hai Vân Vo, M.D.

NEUROLOGIE

Centre hospitalier régional de Trois-Rivières (CHRTR)

Jean-François Arbour, M.D.†
Marie-Ève Arseneault, M.D.

Stéphane Charest, M.D.
Richard R. Delisle, M.D.
Pascali Durand-Martel, M.D.

Charles Guité, M.D.
Sophie Lapalme, M.D.

Centre hospitalier de l'Université de Montréal (CHUM)

Nathalie Arbour, Ph.D.
Gilles-Pierre Bernier, M.D.
Arline Bérubé, M.D.
Stéphan Botez, M.D.
Roger F. Butterworth, Ph.D.
Louise Charron, M.D.
Sylvain Chouinard, M.D.
Patrick Cossette, M.D.
Nicole Daneault, M.D.
Yan Deschaintre, M.D.
Pierre Duquette, M.D.
Antoine Duquette, M.D.
André Durocher, M.D.
Stéphan Gagnon, M.D.

Jean-Marc Girard, M.D.
Nicolas Jodoin, M.D.
Alan Hazell, Ph.D.
Marie-France Jutras, M.D.
Raymonde Labrecque, M.D.
Léo-Yves Lamarre, M.D.
Sylvain Lanthier, M.D.
Catherine Larochelle, M.D.
Louise Hélène Lebrun, M.D.
Gabriel-Charles Léger, M.D.
Robert Lemay, M.D.
Elizabeth Leroux, M.D.
Luc Marchand, M.D.
Hélène Masson, M.D.

Geneviève Matte, M.D.
Dang Khoa Nguyen, M.D.
Céline Odier, M.D.
Michel Panisset, M.D.†
Leon Adolfo Perez de, M.D.
Jean Marie Peyronnard, M.D.
Guy A. Rouleau, M.D., Ph.D.
Alexandre Yves Poppe, M.D.
Alexandre Prat, M.D.
Jean Marc Saint-Hilaire, M.D.
Valérie Lynn Soland, M.D.
Christine Vande Velde, Ph.D.

Hôpital Maisonneuve-Rosemont (HMR)

Charles Ayotte, M.D.
Jean Boileau, M.D.
Céline Chayer, M.D.†
Marie-Hélène Dion, M.D.

Nicole Khairallah, M.D.
Pierre Laplante, M.D.
Hélène Parpal, M.D.
Alain Robillard, M.D.

Louis-Édouard Roy, M.D.
Érika Stumpf, M.D.

Hôpital du Sacré-Cœur de Montréal (HSCM)

Alex Desautels, M.D.	Sylvie Lauzier, M.D.	Tarik Slaoui, M.D.†
Guy Goudreau, M.D.	Rami Massie, M.D.	Jeanne Teitelbaum, M.D.
Céline Jobin, M.D.	Michaël Sidel, M.D.	

IUGM

Thien Than Dang-Vu, M.D.

Institut de recherches cliniques de Montréal (IRCM)

Michel Cayouette, Ph.D.	Arthur Kania, Ph.D.
Frédéric Charron, Ph.D.	Éric Racine, Ph.D.

PNEUMOLOGIE**Centre hospitalier régional de Trois-Rivières (CHRTR)**

François Corbeil, M.D.	Patrice Gauthier, M.D.†	Michel Lapointe, M.D.
Christine Drapeau, M.D.	Sophie Goulet-Dion, M.D.	Babak Noorolahi, M.D.

Centre hospitalier de l'Université de Montréal (CHUM)

Robert Amyot, M.D.	Ryszard Grygorczyk, Ph.D.	Jean L. Perrault, M.D.
Céline Bergeron, M.D.	Rita Jean-François, M.D.	Claude Poirier, M.D.
Philippe Bolduc, M.D.	Alphonse Jeanneret-Grosjean, M.D.	Charles D. Poirier, M.D.†
Joseph Braidy, M.D.	Vincent Jobin, M.D.	Paolo Renzi, M.D.
Emmanuelle Brochiero, Ph.D.	Annick Lavoie, M.D.	Maité Carricart Silviet, M.D.
Michel A. Gagnon, M.D.	Hélène Manganas, M.D.	Thomas Vandemoortele, M.D.
Andréanne Gauthier, M.D.	Pierre Mayer, M.D.	Anna Yiannopoulos, M.D.
André J.G. Gervais, M.D.	Louise Passerini, M.D.	

Hôpital Maisonneuve-Rosemont (HMR)

Alain Beaupré, M.D.†	Pierre Grégoire, M.D.
Karine Chagnon, M.D.	Michel Lapointe, M.D.
François Corbeil, M.D.	Martin Légaré, M.D.
Isabelle Côté, M.D.	François Nepveu, M.D.
Christine Drapeau, M.D.	Babak Noorolahi, M.D.
Patrice Gauthier, M.D.	Mélanie Perraton-Brillon, M.D.
Sophie Goulet-Dion, M.D.	Jacques Tremblay, M.D.

Hôpital du Sacré-Cœur de Montréal (HSCM)

Simon Bacon, Ph.D.
François Beaucage, M.D.
Patrick Bellemare, M.D.
Kim Boutet, M.D.
André Cartier, M.D.
Alain Desjardins, M.D.

Mario Dugas, M.D.†
Denyse Gauthrin, Ph.D.
Marcel Julien, M.D.
Manon Labrecque, M.D.
Chantal Lafond, M.D.

Kim Lavoie, Ph.D.
Catherine Lemièrre, M.D.
Karim Maghni, Ph.D.
Jacques Malo, M.D.
Ngoc Bich Thuy Nguyen, M.D.
Simon Parenteau, M.D.

Institut de recherches cliniques de Montréal (IRCM)

Yves Berthiaume, Ph.D.

RHUMATOLOGIE

Centre hospitalier régional de Trois-Rivières (CHRTR)

Michèle Dessureault, M.D.
Julie Drouin, M.D.

Clode Lessard, M.D.
Frédéric Morin, M.D.

Louise Rouleau, M.D.
Jean-Luc Tremblay, M.D.†

Centre hospitalier de l'Université de Montréal (CHUM)

Michel Berjat, M.D.
Claude Blondin, M.D.
Dominique Bourrelle, M.D.
Josiane Bourré-Tessier, M.D.
Denis Choquette, M.D.
Hassan Fahmi, Ph.D.
Marc Favreau, M.D.
Guy Germain, M.D.

Jean-Richard Goulet, M.D.
Tamara Grodzicky, M.D.
Boulos Haraoui, M.D.
Mohit Kapoor, Ph.D.
Daniel Lajeunesse, Ph.D.
Johanne Martel-Pelletier, Ph.D.
Frédéric Massicotte, M.D.
Jean-Pierre Pelletier, M.D.†

Jean-Pierre Raynauld, M.D.
Eric Rich, M.D.
Anne Saint-Pierre, M.D.
Jean-Luc Sénécal, M.D.
Edith Villeneuve, M.D.
Carol Anne Yeadon, M.D.
Muhammad Zafarullah, Ph.D.

Hôpital Maisonneuve-Rosemont (HMR)

Carole Bertrand, M.D.
Sandra Chartrand, M.D.
François Couture, M.D.

Sophie Ligier, M.D.
Jean-Pierre Mathieu, M.D.
Suzanne Mercille, M.D.

Sai Yan Yuen, M.D.
Michel Zummer, M.D.†

Hôpital du Sacré-Cœur de Montréal (HSCM)

François Beaudet, M.D.
Nathalie Morency, M.D.
Louise Numainville, M.D.

Yves Troyanov, M.D.†

SOINS INTENSIFS

Centre hospitalier régional de Trois-Rivières (CHRT)

Marie-Josée Bériault, M.D.	Emmanuel Charbonney, M.D.	Jean-François Naud, M.D.
Alejandro-Marco Chacon-Mercado, M.D.	Jean-Nicolas Dubé, M.D.†	

Centre hospitalier de l'Université de Montréal (CHUM)

Pierre Aslanian, M.D.	Daniel Corsilli, M.D.	Annick Lavoie, M.D.
Louis Blair, M.D.	Marc-Jacques Dubois, M.D.	Jean-François Lizé, M.D.
Redouane Bouali, M.D.	Paul Hébert, M.D.	Nathalie Morissette, M.D.
Pierre-Marc Chagnon, M.D.	Jean-Gilles Guimond, M.D.	Emmanuel Sirdard, M.D.
Annick Châtillon, M.D.	Dominique Lafrance, M.D.	

Hôpital Maisonneuve-Rosemont (HMR)

Stéphane Ahern, M.D.
 Brian Laufer, M.D.
 Martin Légaré, M.D.†
 François Marquis, M.D.
 Yoanna Skrobik, M.D.

Responsable de la publication : Mario Talajic

Rédaction et coordination : Caroline Téhard et Nadia Catellier

Crédits photographiques : Centre hospitalier de l'Université de Montréal (CHUM) - Production Multimédia; Hôpital Maisonneuve-Rosemont (HMR) - Service audiovisuel; Institut de cardiologie de Montréal (ICM) - Julie Dessureault; Centre de recherche du CHUM - Stéphane Lord; Institut de recherches cliniques de Montréal (IRCM); Hôpital Sacré-Cœur (HSC) - Yves Saint-Jean; Centre hospitalier régional de Trois-Rivières (CHRTR); Institut universitaire de gériatrie de Montréal (IUGM).

Merci à tous les membres du Département de médecine qui ont été sollicités à plusieurs reprises dans le cadre de la rédaction de ce présent rapport.

Nos coordonnées :

Département de médecine
Université de Montréal

Pavillon Roger-Gaudry (Local S -759)
C.P. 6128, Succursale centre-ville
Montréal (Québec) H3T 3J7

Téléphone : 514 343-5931
Courriel : departement-medecine@umontreal.ca

www.deptmed.umontreal.ca

